



Tööjõuvajaduse seire- ja prognoosisüsteem OSKA

COVID-19 põhjustatud majanduskriisi mõju tööjõu-
ja oskuste vajaduse muutusele:

keemia- ja plastitööstus

Tallinn 2021

SA Kutsekoda

Siinne ülevaade on väljavõte 12.01.2021 avaldatud uuringuaruandest „COVID-19 põhjustatud majanduskriisi mõju tööjõu- ja oskuste vajaduse muutusele“. Vt <https://oska.kutsekoda.ee/oska-valdkonnad/>.

Uuringu viis läbi SA Kutsekoda OSKA uuringumeeskond ajavahemikus juunist novembrini 2020, tehes koostööd Arenguseire Keskusega.

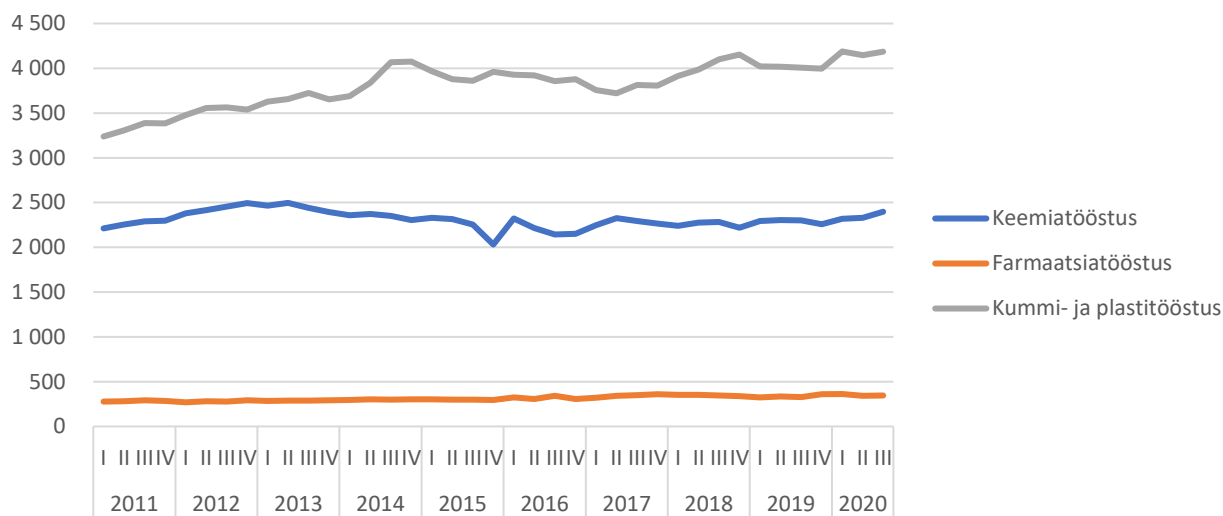
Ülevaate tulemusi täiendab 2020. aasta suvel OSKA meeskonna koostatud valdkonnaspetsiifiliste IKT-oskuste vajaduse ülevaade, mis hõlmas ka viirusekriisist üles kerkinud esmast oskuste täiendamise vajadust. Vt lähemalt https://oska.kutsekoda.ee/wp-content/uploads/2020/06/OSKA-%C3%BClevaade-valdkonnaspetsiifiliste-IKT-oskuste-vajadusest_16.06.2020.pdf.

Ülevaates kirjeldatakse COVID-19 kriisi olulisemaid vahetuid (1–2 aasta vaates) mõjusid valdkonnale, sh tööhõivele ning oskuste vajadusele ja koolitusvajadusele. Hinnangud valdkonna kriisist väljumisele ja edasisele arengule 5–10 aasta vaates on koondatud valdkonna jaoks olulisemate mõjutegurite kaupa tabelisse dokumendi lõpus. Mõjutegurite olulisuse hinnang viiepallisel skaalal (5 = olulisim) tugineb valdkondlike fookusartiklute, majandusnäitajate, arengutrendide varasemate käsitluste ning teiste seotud uuringute ja kirjalike allikate sisendile. Mõjutegurist lähtuv hinnang tööhõive kasvule või kahanemisele on esitatud kolmesuunalise noole põhimõttel: ↗ teguri mõjul hõive kasvab, → teguri mõju hõivet oluliselt ei muuda, ↘ teguri mõjul hõive kahaneb. Noole suund väljendab ainult konkreetse teguri mõju hõivele ega tähistata hõive üldprognoosi valdkonna või kutsealade lõikes. Üldine hinnang COVID-19 mõjust OSKA varasemale valdkondlikule tööjõu- ja oskuste prognoosile esitatakse eraldi alapeatükina.

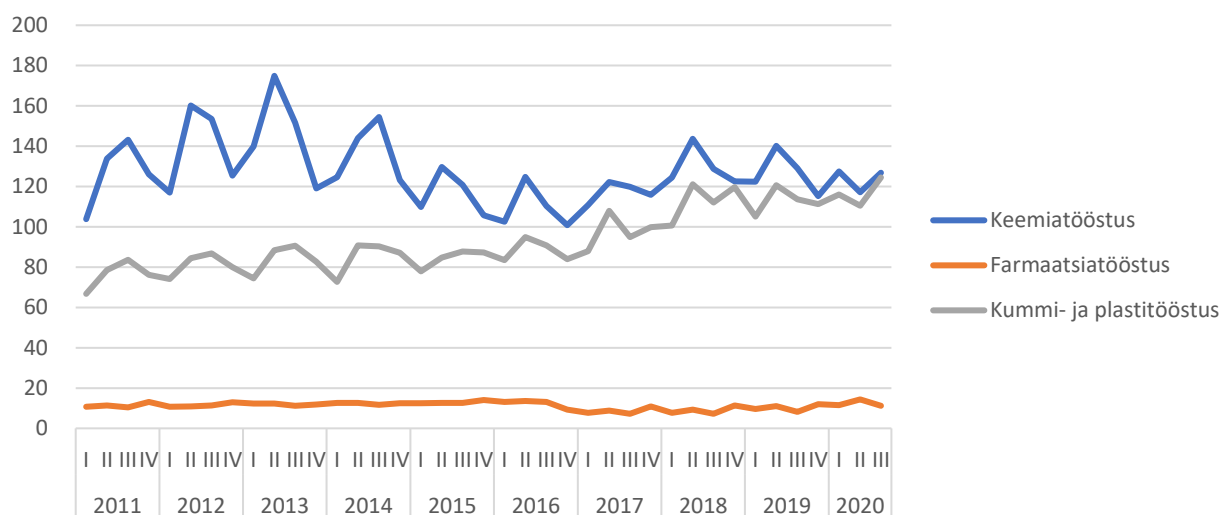
Ülevaade on valminud „Ühtekuuluvuspoliitika fondide rakenduskava 2014–2020“ prioriteetse suuna „Prioriteetne suund 1: ühiskonna vajadustele vastav haridus ja hea ettevalmistus osalemaks tööturul“ Euroopa Liidu vahendite kasutamise eesmärgi 5 „Õpe kutse- ja kõrgharidus on suuremas vastavuses tööturu vajadustega“ meetme „Õppe seostamine tööturu vajadustega“ tegevuse „Tööjõuvajaduse seire- ja prognoosisüsteemi loomine“ ehk OSKuste Arendamise koordineerimissüsteemi loomine (edaspidi OSKA) eesmärkide elluviimiseks ja tulemuste saavutamiseks.

Ülevaate autoriõigus kuulub sihtasutusele Kutsekoda. Ülevaates sisalduva teabe kasutamisel palume viidata allikale: Rosenblad, Y., Tiik, R., Mets, U., Pihl, K., Ungro, A., Uiboupin, M., Lepik, I., Leemet, A., Kaelep, T., Krusell, S., Viia, A., Leoma, R. (2021). COVID-19 põhjustatud majanduskriisi mõju tööjõu- ja oskuste vajaduse muutusele. Uuringuaruanne. Tallinn: SA Kutsekoda, tööjõuvajaduse seire- ja prognoosisüsteem OSKA.

TAUSTANÄITAJAD



Joonis 26. Töötajate arv keemia-, farmaatsia-, kummi- ja plastitööstuses, 2011–2020. Allikas: Statistikaamet



Joonis 27. Müügitulu keemia-, farmaatsia-, kummi- ja plastitööstuses, 2011–2020 (miljon eurot). Allikas: Statistikaamet

COVID-19 KRIISI LÜHIAJALINE MÕJU

KEEMIA TÖÖSTUS

- **Farmaatsiatööstuses algasid suured muutused juba jaanuari lõpus**, Hiinas tarneahelad katkesid.
- Viirusekriisi käigus esile kerkinud tooterühmade vajadust täitvad ettevõtted (nt ravimite või desinfitseerimisvahendite tootjad) **tõstsid oma käivet**.
- **Kasumit takistab** toorainehindade tõus, segadused transpordis, proteksionism riikide vahel, töötajate puudus.
- Viiruse vältimiseks võeti kasutusele **ranged meetmed**: ventilatsioonisüsteemid vaadati üle (vahetati filtrid, süsteemid seadistati intensiivsemale režiimile jmt), inimesed töötasid maskide ja visiiridega, ruumides kasutati ka kvartslampe jne.

- **Desinfitseerimisvahendite puudus** oli valdav, mistõttu oli ka Terviseamet sunnitud mõningaid reegleid leevendada.
- **Kodutööpäevad** on uus tegelikkus. Uus töötaja kontoris peab olema võimeline töötama ka kodus. Aeg-ajalt võib tekkida probleeme, kui inimesed võtavad kodukontori päeva kui puhkust.
- **Toetusmeetmete kasutamine sõltus ettevõttest**, aga sektor üldiselt kasutas neid vähe.
- Oli ettevõtteid, mis **kasvasid kriisi ajal** nii kiiresti, et hädasti oleks vaja olnud investeerimistoetust, aga see polnud võimalik.
- Sektoris on ettevõtteid, kus töötajatele makstakse **hüvitist haiguslehe esimesest päevast**, et ei tuldaks haigena tööle.

Hõive

- Kuigi käib ka pidev automatiseerimine, on **oskustöölisi endiselt vaja**.
- **Oskustöölisi on raskem leida kui kontoritöötajaid**. Restoranidest-hotellidest koondatud personali tööstuse ametialad ei tõmba.
- Kriisi alguses tuli sektorisse appi ka **vabatahtlikke**, kuid nende abil vahetuste arvu siiski suurendada ei saa.
- **MS Teamsi ja Zoomi teel värbamine** on tavaline, uute inimeste sulandumine on toimunud väga hästi.
- **Hooldusmeeskonnad** olid osas ettevõtetes just enne kriisi komplekteeritud, seega kriisi ajal polnud vaja tehnilisi spetsialiste välismaalt tuua. Üldiselt on mehhatroonikuid ja automaatikuid seadmete hooldamiseks siiski väga vaja.

Oskused/koolitusvajadus

- **IT-baasoskuste** olulisus kasvas ning seda ka oskustöötajate hulgas, kuna nüüd jõuavad töökäsud kontorist tootmisüksusesse sagedamini veebikanalite kaudu, st ka käsuliin võib olla muutunud.
- Üldine **meeskonnatöö** oskus on oluline.

PLASTITÖÖSTUS

- Kevadel **käive langes**, eriti ettevõtetel, kes tootsid **autotööstusele** (–40%), aasta teises pooles **toimub taastumine**.
- Neil, kes toodavad **ehitusele**, kohe langust ei olnud, aga valdkonnas on sügisesed-talvised tellimused praegu siiski **languses** (u –10%).
- Elektroonikatööstusele tootjatele jätkus **stabiilne kasv**.
- **Pakenditootjate olukord jäi stabiilseks**, pakendamine oli viirusepuhangu ajal seotud suurema toiduohutusega.
- Rohkem hakkab lähiajal mõjutama **ringmajanduse strateegia** ja **ühekordsete plasttoodete direktiiv**. Lähiaastatel saab näha **туру ümberkorraldumist**.
- Uus proovikivi oli **meditsiinisektorisse sisenemine**, et toota nt kilepõlli, -linasid.

Hõive

- Eesti Plastitööstuse Liidu hinnangul **suuremaid koondamisi polnud**, küll aga väiksemaid.
- Ettevõtted pingutasid oma puhvri arvelt, et mitte inimesi koondada. Mõnel pool töömaht vähenes, aga **koondada siiski ei tahetud**.
- Mõni ettevõtte kasutas ka **Töötukassa palgatoetuse meedet**.
- Suuremates raskustes olevates segmentides selgub 2021 kevadel, kas on vaja töötajaid koondada (nt autotööstusele tootjad).

- Ettevõtete **meelsus on jõuliselt liikunud automatiseerimise suunas**, et vähendada sõltuvust töötajatest.

Oskused/koolitusvajadus

- **Insenertehniliste oskuste** nõudlus on turul kasvamas.
- **Õpipoisiõppe** põhimõtted on tööandjate hinnangul positiivsed.
- **Plastitööstuse seadistajaõppe programm** toimus 3–4 aastat igati edukalt, aga nüüd ei saadud COVID-19 tõttu rühma kokku.
- **Automatiseerimine, robotika, üldine paindlikkus, kohanemisvõime** – need on baasoskused, mida töötajatelt üha enam oodatakse.

VALDKONNA VÄLJUMINE KRIISIST JA EDASINE ARENG 10 AASTA VAATES

Vt tabelit valdkonna peatüki lõpus.

COVID-19 MÕJU OSKA SENISELE PROGNOOSILE

Keemia-, kummi- ja plastitööstuses jääb OSKA prognoos kehtima ning COVID-19 mõju on lühiajaline. Pigem kiirendab viirusekriis kummi- ja plastitööstuses juba OSKA 2017. aasta valdkonnauuringus¹ välja toodud trende. Suureneb vajadus tehniliste oskustega inimeste järele ning automatiseerimine vähendab operaatorite ja lihttöötajate arvu. COVID-19 sügava teise laine puhul võib mõju ajutiselt jõuda hõivesse, kuid hõivatute arv võiks taastuda olukorra möödudes. Juhul, kui töötavat vaktsiini ei tule kiiresti või inimeste käitumisharjumustesse jääb käte desinfitseerimine ja oma tervise eest hoolitsemine, võib farmaatsiatööstus jätkata hõive kasvu. OSKA valdkonnauuringus prognoositi, et farmaatsiatööstuses hõive märkimisväärselt ei muutu.

KOKKUVÕTE

- COVID-19 mõju keemia-, kummi- ja plastitööstusele on olnud tagasihoidlik. Plasti- ja kummitööstuses oli 2020. aasta I ja II kvartalis hõive isegi kõrgem kui 2019. aasta IV kvartalis. Samas tooterühmiti oli mõju tugevam. Näiteks autotööstusele pooltooteid tootvad ettevõtted kannatasid keskmisest enam ja pakenditootjatel läks pigem hästi. Üldine mõju jääb arvatavasti tagasihoidlikuks, kui viirusekriisi teine laine ei tule majanduslike mõjude poolest tugev.
- Turbulentne oli mõju farmaatsiatööstusele, kus näiteks desinfitseerimisvahendeid tootvad ettevõtted suurendasid käivet ja tootmiskahte, sest nõudlus kasvas märkimisväärselt. Probleeme tekkis tooraine ja pakendite hankimisel, kuna riigid üritasid seista oma huvide eest. Juhul, kui inimeste käitumine muutub ning nõudlus desinfitseerimisvahendite järele jääb kõrgeks, võib see suurendada Eesti farmaatsiatööstuse hõivet ka pikaajaliselt.
- Tähtsamaks muutusid töötajate IT-baasoskused ja meeskonnatöö oskused. Tööalane suhtlus liikus rohkem digikanalitesse, mis eeldab teistsuguseid oskusi ning lähenemist inimestele. Tulevikus on jätkuvalt vajalikud insenertehnilised oskused ja automatiseerimise, teadmised robotiseerimise kohta ning paindlikkus ja kohanemisvõime, et tulla paremini toime COVID-19 sarnaste ootamatute olukordadega.

¹ Kitt, Leoma ja Aarna (2017). Tulevikuvaade töäjõu- ja oskuste vajadusele: keemia-, kummi-, plasti- ja ehitusmaterjalitööstus. Kutsekoda, OSKA. <https://oska.kutsekoda.ee/field/keemia-kummi-plasti-jaehitusmaterjalide-toostus/>

SÕNUMID RIIGILE JA TEISTELE PARTNERITELE

- Ettevõtetal on **valmisolek automatiseerida**, kuid **riigi toetus** selleks on väga oluline.
- Automatiseerimise ja digitaliseerimise toetus **ei tohiks tulla alusuuringute arvelt**.
- Oleks vaja riigi tuge **plastiringluses ja sekundaarse plasti alal**. Eesti võiks sellega saada teiste riikide ees konkurentsieelise, kuna väikeses riigis saaks testida ringmajanduse lahendusi. **Ringmajandus** tooks kaasa palju võimalusi. Praegune **maksukeskkond** ei anna aga julgust teha muutusi ja investeeringuid.
- Võiks olla välja mõeldud investeerimistoetus/investeerimislaen neile **ettevõtetele, kes tahavad kriisi ajal tootmist laiendada** (nt neile ettevõtetele, mis toodavad kriisi ajal rohkem vajaminevaid tooterühmi vms).
- Poliitilisel tasandil peaks **proteksionismi** vastu võitlema, mitte seda soodustama.
- Riik peaks suurendama **teadlikkust vaktsiinidest**.

VALDKONNA VÄLJUMINE KRIISIST JA EDASINE ARENG 10 AASTA VAATES

Mõjutegurid (olulisus 1–5 palli, 5 = olulisim)	Mõju kriisist väljumisele ja edasisele arengule	Mõju tööhõivele	Mõju oskustele ja koolitusvajadusele
KEEMIA TÖÖSTUS			
Digitaliseerimise ja automatiseerimise jõuline toetamine (3)	- Vaja on kaotada „käärid“ toetusprogrammides – Eesti ei toeta piisavalt automatiseerimisega seotud investeeringuid. Lähinaabritel (Läti, Leedu, Soome, Poola) on riigi poolt suurem toetus, mis tekitab ebavõrdset konkurentsi.	→ - Mõju on raske hinnata. Ettevõtetes, kus tootmise automatiseerimise on märkimisväärselt investeeritud, jätkuv areng hõivevajadust ei mõjuta. Teistes kasvatab automatiseerimine vajadust protsessioperaatorite järele, samas vähendab lihtsamat tööd tegevate töötajate hõive vajadust.	- Digioskused. - Teadmine automatiseerimise, robotiseerimise ja masinõppe rakendamise võimalustest. - Nn targa tellija oskused. - Paindlikkus ja kohanemisvõime. - Matemaatiline mõtlemine.
Rohepöörde võimendamine (ringmajandus, süsiniku-neutraalsus, elurikkus, kliimamuutus) (3)	- Keemiatööstuse paljud ettevõtted juba toimetavad jäätmevabalt (ka pakendid lähevad ringmajandusse, korduvkasutusse). - Rohepööre läheb riigile maksma 17,3 miljardit eurot, mis omakorda vähendab SKP-d. Vaja on pakkuda kaitset tehtud investeeringutele. - Kasvab teadusmahukus, suureneb vajadus rohepöördega seotud uuringute järele.	→ - Märkimisväärne mõju hõivele puudub.	
Muutused globaalsetes tarneahelates, proteksionism, nearshoring (3)	- Suur osa keemiatööstuse toodangust läheb ekspordiks. - Toorainehindade tõus, segadused transporditeenusega vähendavad ettevõtete rahvusvahelist konkurentsivõimet. - Proteksionismil on mõningased leevenemise märgid, aga lähiaastatel see ilmselt jätkub.	→ - Olenevalt proteksionismi sügavusest võib mõju hõivele puududa või hõivet kahandada.	- Ekspordivõimekus – müügi oskus virtuaalses keskkonnas.
Inimeste riigiülese liikumise piiramine ja distantsihoidmine vähemalt kahe aasta jooksul (1)	- Ärikontaktide hoidmisega saab veebi vahendusel lühiajaliselt hakkama. Uusi kliendisid on veebi vahendusel keeruline luua. - Kasvab koolitusvajadus ekspordimaades. Näiteks Aasia riikides on infektsiooni kontrollisüsteemid välja kujundamata.	↗ - Oskustöötajatest on pidev puudujääk. Esimest lainet ei oleks üle elatud, kui ei oleks saanud välistööjõudu (ukrainlased) palgata.	- Ekspordivõimekus – müügi oskus virtuaalses keskkonnas. - Veebikoolituste korraldamine, sh tehniliste lahenduste kasutamine.

PLASTITÖÖSTUS			
Digitaliseerimise ja automatiseerimise jõuline toetamine (4)	<ul style="list-style-type: none"> - Digitaliseerimine ja automatiseerimine on plastitööstuse arengu võtmetegur. Plastitööstuses on võimalik tootmisprotsesse senisest rohkem automatiseerida, arengusuuna jõuline toetamine aitab seda protsessi kiirendada. 	<ul style="list-style-type: none"> ↗ - Nutikate töökohtade osakaal kasvab (seadistajad, tööstusinsenerid, mehhatroonikud). ↘ - Väheneb lihtsamate tööde tegijate hulk, näiteks operaatorid. 	<ul style="list-style-type: none"> - Kasvab vajadus täiendus- ja ümberõppe järele. Kasvab oskuste vajadus alates masinate seadistamisest kuni robotikalahenduste programmeerimiseni.
Rohepöörde võimendamine (ringmajandus, süsiniku-neutraalsus, elurikkus, kliimamuutus) (3)	<ul style="list-style-type: none"> - Sektor sõltub otseselt rohepöördest. - Ringmajandus on igas tarneahelas. - Süsinikuneutraalsus – süsinikusidumise lahendused on veel liiga kallid, kuid juba on tehtud investeeringuid energialahendustesse (nt päikeseenergia). - Skandinaavia hangetes osalevad ettevõtted peavad suutma keskkonnamõjusid kirjeldada. 	<ul style="list-style-type: none"> ↗ - Rohepöörde toetab nutikate töökohtade teket. 	<ul style="list-style-type: none"> - Ressursitõhusus tootmises. - Sekundaarse plasti kasutamise võimalused ning sellega seotud riskid ja ärivõimalused. - Keskkonnateemad kvaliteedijuhtimises ja turunduses.
Muutused globaalsetes tarneahelates, proteksionism, nearshoring (3)	<ul style="list-style-type: none"> - Mõju on valdkonnale pigem vähene. - Valdavalt tarnitakse tooraine Euroopast. Kui EL muudab keskkonnareegleid rangemaks ning arvestades, et plastigraanuli hind on Aasias odavam, võib tooraine hankimine liikuda Euroopast Aiasse. - Soomes on tugev oma tootjate eelistamine, Eestis mitte. - Paljud plastitööstuse ettevõtted Eestis on Skandinaavia päritolu, see hajutab proteksionismi riski. 	<ul style="list-style-type: none"> → - Kui ettevõtted suudavad turupositsiooni säilitada, siis tööhõivele mõju puudub. 	<ul style="list-style-type: none"> - Kui ettevõtte suudab turupositsiooni säilitada, siis mõju oskustele ja koolitusvajadusele puudub.
Inimeste riigiülese liikumise piiramine ja distantsihoidmine vähemalt kahe aasta jooksul (2)	<ul style="list-style-type: none"> - Oluline mõjur plastitööstuse valdkonnale. - Kõige suurem mõju on inimese vaimsele tervisele, inimesed väsivad kaugtööst, see pärsib entusiasmi ja motivatsiooni. - Juhtidel on keerulisem tagada ettevõttesisest töökorraldust. - Karmistuvad hügieenireeglid. 	<ul style="list-style-type: none"> → - Mõju hõivele on vähene. 	