



HARIDUS- JA  
TEADUSMINISTEERIUM



Euroopa Liit  
Euroopa Sotsiaalfond



Eesti  
tuleviku heaks

## Tööjõuvajaduse seire- ja prognoosisüsteem OSKA

# OSKA valdkonnauuringutes katmata ametialade analüüs

SA Kutsekoda  
Tallinn 2021

Koostaja: Mare Uiboupin, SA Kutsekoda  
Akadeemiline toimetaja: Olav Aarna, SA Kutsekoda  
Keeletoimetaja: Killu Mei

Täna uuringu valmimisele kaasaaitamise eest: Rain Leoma, Yngve Rosenblad ja ülejäänud OSKA meeskond, Kutsekoda.

Analüüsi tekst: [oska.kutsekoda.ee](http://oska.kutsekoda.ee)

Uuring on valminud „Ühtekuuluvuspoliitika fondide rakenduskava 2014–2020“ prioriteetse suuna „Prioriteetne suund 1: ühiskonna vajadustele vastav haridus ja hea ettevalmistus osalemaks tööturul“ Euroopa Liidu vahendite kasutamise eesmärgi 5 „Õpe kutse- ja kõrghariduses on suuremas vastavuses tööturu vajadustega“ meetme „Õppe seostamine tööturu vajadustega“ tegevuse „Tööjõuvajaduse seire- ja prognoosisüsteemi loomine“ ehk OSKuste Arendamise koordinatsioonisüsteemi loomine (edaspidi OSKA) eesmärkide elluviimiseks ja tulemuste saavutamiseks.

Väljaande autoriõigus kuulub sihtasutusele Kutsekoda. Väljaandes sisalduva teabe kasutamisel palume viidata allikale: Uiboupin, M. (2021). OSKA valdkonnauuringutes katmata ametialade analüüs. Tallinn: SA Kutsekoda.

## Sisukord

Mõisted ja lühendid.....	4
Lühikokkuvõte .....	5
Sissejuhatus .....	6
1. Metoodika .....	7
2. Analüüsi ulatus ja OSKA valdkonnauuringutes katmata ametialad .....	11
2.1. Analüüsi ulatus .....	12
2.2. Sisendandmete koondamine.....	13
2.3. Ülevaade ametialade kaetusest OSKA valdkonnauuringutes .....	15
3. Ametialade katmata osa tööjõuvajadus.....	22
3.1. Ametialade katmata osa hõiveprognoos .....	23
3.2. Tööjõu asendamise vajadus .....	26
3.3. Tööjõuvajadus kokku.....	27
3.4. Edasised sammud .....	28
Kasutatud allikad .....	30
Lisa 1. 0% kaetusega ametialad.....	33

## Mõisted ja lühendid

**Amet** – tööülesannete kogum, mida isik täidab oma töökohal ja mille eest ta saab tasu. Ametinimetused ja kutsenimetused võivad kokku langeda.

**Ametiala** – sarnaste ametite kogum. Uuringus kasutatakse AK 4. taseme ametirühma lühendina.

**Ametialagrupp** – OSKA 2020+ andmemudeli põhiline analüüsiühik, mis koondab sarnaste oskustega ameteid üle majanduse. Defineeritakse AK 4. ja 5. taseme kaudu. On üldisem kui põhikutseala valdkonnauuringutes.

**Ametiala kaetud osa** – hõivatute osa AK 4. taseme ametialast, millele on OSKA valdkonnauuringus prognoositud hõive muutus.

**Ametiala katmata osa** – hõivatute osa AK 4. taseme ametialast, millele ei ole OSKA valdkonnauuringus prognoositud hõive muutust.

**AK** – Eesti ametite klassifikaator, mis põhineb rahvusvahelisel ametite klassifikaatoril (*International Standard Classification of Occupations*). Siinses uuringus kasutatakse klassifikaatori versiooni 2008.

**Andmemudel** – OSKA andmemudel on administratiivandmetel ja OSKA valdkonnauuringute tulemusel põhinev tööjõuprognosi arvutamise instrument, mis on OSKA uuringute alusandmestikuks.

**EMTAK** – Eesti majanduse tegevusalade klassifikaator, uuringus kasutatakse klassifikaatori 2008. aasta versiooni.

**ISCO** – rahvusvaheline ametite klassifikaator (*International Standard Classification of Occupations*), uuringus kasutatakse klassifikaatori 2008. aasta versiooni.

**MKM** – Majandus- ja Kommunikatsiooniministeerium.

**OSKA** – tööjõu- ja oskuste vajaduse seire- ja prognoosisüsteem.

**OSKA esimene ring** – aastatel 2016–2021 valminud OSKA tööjõu- ja oskuste vajaduse valdkonnauuringud.

**Põhikutseala** – OSKA valdkonnauuringute põhiline analüüsiühik, mis koondab sarnaste oskuste ja tööjõuvajadusega ameteid. Defineeritakse AK 4. taseme kaudu.

**TÖR** – töötamise register Maksu- ja Tolliametis.

**Valdkond** – OSKA valdkonnauuringu ulatus, sarnaste majandustegevus- või kutsealade kogum, mille ulatuses hinnatakse tööturu koolitusvajadust ja tegutseb eksperdikogu.

## Lühikokkuvõte

**Uuringu eesmärk on selgitada välja, millised ametialad ja kui suures osas on varasemates OSKA valdkonnauuringutes jäänud hõiveprognosisiga katmata, koostada ametialade katmata osale hõiveprognosis ning hinnata katmata osa mõju Eesti tööturu tööjõuvajadusele lähiaastatel.**

OSKA 25 valdkonnauuringut on valminud aastatel 2016–2021. Uuringutes on kasutatud eri aastate alusandmeid, prognooside pikkus on viiest kuni kümne aastani. Siinse tuletatud prognoosi sihtaasta on alusandmetest lähtuvalt 2028.

**Hõiveprognosis arutati hõivatutele, kellele OSKA valdkonnauuringutes hõiveprognosisi ei koostatud ehk ametialade katmata osale. Hõiveprognosisi koostamisel kasutati kaudseid meetodeid, võttes aluseks varasemad OSKA valdkonnauuringud.**

OSKA valdkonnauuringutes prognoositakse hõivatute arvu muutust ainult analüüsitava valdkonna põhikutsealadele. Siinses uuringus koostati hõive muutuse prognoos kõigile ametialadele, kasutades kaudseid hinnanguid. Lisaks arutati ametialade katmata osa asendusvajaduse ja uue tööjõu vajaduse osakaal kogu tööjõuvajadusest.

**Hõive alusandmestikuna kasutati Majandus- ja Kommunikatsiooniministeeriumi tööjõuvajaduse prognoosi tarbeks koostatud rahvaloenduse ja tööjõu-uuringu 2017.–2019. aasta ühendandmestiku keskmist.**

Uuringus ei hinnatud koolituspakkumist ja koolilõpetajate piisavust tööjõuvajaduse katmiseks.

### Uuringu peamised tulemused

- OSKA esimese ringi valdkonnauuringutes on ametite klassifikaatori 436 ametialast käsitletud 344. Osa ametialasid on valdkonnauuringutesse hõlmatud osaliselt, st hõiveprognosis on koostatud vaid osale hõivatutele. Ametialade hõiveprognosisiga katmata osa moodustab kogu hõivatute arvust 15%.
- Kõige vähem on nii ametialade arvu kui ka hõivatute osakaalu mõttes analüüsitud lihttöötajaid, mis on OSKA valdkonnauuringute rõhuasetust arvestades ootustele vastav.
- Tervikuna püsib Eesti tööturul hõivatute arv stabiilne, kasvades kümnendiga umbes 2,7%. Ametialade katmata osa töötajate hõive püsib tuletatud prognoosi kohaselt kümnendi jooksul stabiilne, suunaga väikesele vähenemisele (–2,1%). OSKA valdkonnauuringutes analüüsitud hõivatutel püsib hõive samuti stabiilne, kuid suunaga väikesele kasvule (3,6%).
- Asendusvajadus ametialade kaetud ja katmata osadel kokku on umbes 11 500 inimest aastas. Kogu asendusvajadusest moodustab ametialade katmata osa ligi viiendiku (18%).
- Uue tööjõu vajadus ametialade kaetud ja katmata osadel kokku on üle 13 000 inimese aastas, neist 14% moodustab katmata osa vajadus.
- Uuringus koostatud hõiveprognosis on aluseks varasemates OSKA valdkonnauuringutes analüüsimate hõivatute hõiveprognosisile OSKA 2020+ andmemudelid, mida edaspidi täpsustatakse värskemate sisendandmete ja OSKA valdkonnauuringute põhjal.

## Sissejuhatus

Eesti on konkurentsivõime kavas „Eesti 2020“<sup>1</sup> seadnud keskseks eesmärgiks tõsta tootlikkust ja tööhõivet. Riigikogus menetlusel olevas pikaajalises strateegias „Eesti 2035“ on olulisel kohal inimeste oskuste arendamine<sup>2</sup>. Tööturu vajaduste ja koolituspakkumise paremaks sidumiseks loodi 2014. aastal tööturu seire ja prognoosi ning oskuste arendamise koordinatsioonisüsteemi OSKA kontseptsioon<sup>3</sup>. OSKA süsteemi eesmärk on tööturul toimuvate muutuste ja ühiskonna vajaduste võimalikult kiire jõudmine koolituspakkumisse. Eesmärgi täitmiseks viiakse OSKA raames läbi detailsemad tööjõu- ja oskuste vajadust käsitlevad uuringuid.

Aastatel 2016–2020 valmis OSKA raames 25 valdkonna uuringut<sup>4</sup> (edaspidi ka OSKA esimene ring), mis annavad ülevaate lähiaastate tööjõu- ja oskuste vajadusest valdkonnas. OSKA valdkonnauuringutes ei ole käsitletud kõiki valdkonna töötajaid ja ametialasid, vaid valdkonnale omaseid suurema hõivega või muul põhjusel prioriteetsemaid ametialadest moodustatud gruppe, mida nimetatakse OSKA põhikutsealadeks. Seega on osa Eesti tööturu tööjõu- ja oskuste vajadusest OSKA raames hindamata. Saamaks terviklikumat pilti tööturu olukorrast ja tööjõuvajadustest, on oluline selgitada välja ka see osa tööjõust, mida OSKA valdkonnauuringutes kvantitatiivselt põhjalikumalt ei ole käsitletud.

**Uuringu eesmärk on aidata kaasa tööjõuvajaduse paremale analüüsimisele Eestis. Uuringus selgitati välja ametialad, mis on varasemates OSKA valdkonnauuringutes jäänud katmata, ning prognoositi neile hõive muutus ja tööjõuvajadus lähiaastatel. Analüüs hõlmas kõiki majandustegevuse valdkondi.**

Aruande esimeses peatükis kirjeldatakse uuringu meetodikat. Teises peatükis antakse ülevaade uuringu ulatusest ja ametialade kaetusest OSKA valdkonnauuringutes. Kolmandas peatükis esitatakse ametialade katmata osa hõive muutuse prognoos ning varasemates OSKA valdkonnauuringutes kaetud ja katmata osa tööjõuvajadus lähiaastatel.

Tavapärastes OSKA valdkonnauuringutes hinnatakse lisaks põhikutsealade tööjõuvajadusele ka oskuste vajadust ja koolituspakkumise piisavust tööjõu ettevalmistamiseks. Siinses kvantitatiivses metaanalüüsis nimetatud aspekte ei vaadelda.

Uuringu tulemused on sisendiks OSKA 2020+ andmemudelile, OSKA üldprognoosile ning OSKA meeskonnale järgmiste uuringute läbiviimiseks. Teave sellest, millist osa tööturust OSKA senised uuringud ei kata, on kasulik ka OSKA tulemuste kasutajatele (nt avaliku sektori otsuste tegijatele, tööturu- ja hariduspoliitika kujundajatele ja rakendajatele eri tasanditel).

---

<sup>1</sup> Konkurentsivõime kava „Eesti 2020“. <https://riigikantselei.ee/et/konkurentsivoime-kava-eesti-2020>

<sup>2</sup> Strateegia „Eesti 2035“. <https://valitsus.ee/strateegia-eesti-2035-arengukavad-ja-planeering/strateegia>

<sup>3</sup> OSKA arendamist koordineerib Sihtasutus Kutsekoda.

<sup>4</sup> <https://oska.kutsekoda.ee/oska-valdkonnad/>. Lisaks valdkonnauuringutele on valminud OSKA ärianduspoliitika ning töötleva tööstuse metanalüüsid, mida siinses uuringus ei ole valdkonna uuringutest erineva meetodika tõttu arvestatud.

# 1. Metoodika

Uuringu eesmärk on pakkuda terviklikku ülevaadet OSKA valdkonna uuringutes analüüsimate ehk hõiveprognosisiga katmata ametialadest ning koostada ametialade katmata osale hõive muutuse prognoos OSKA 2020+ andmemudeli tarbeks. **Ametiala katmata osa on siinse uuringu mõistes hõivatute osa AK 4. taseme ametialast, millele ei ole OSKA valdkonnauuringutes prognoositud hõive muutust.**

Metaanalüüs tugineb OSKA varasemate valdkondlike tööjõu- ja oskuste vajaduse rakendusauuringute tulemustele, mille alusel on tuletatud hõive muutuse prognoos ametialade katmata osale. Tavapärastes OSKA valdkonnauuringutes hinnatakse lisaks põhikutsealade tööjõuvajadusele ka oskuste vajadust ja koolituspakkumise piisavust tööjõu ettevalmistamiseks. Siinses analüüsis nimetatud aspekte ei vaadelda ega hinnata ka seda, kas tööjõuvajadusele vastavat tööjõudu Eesti tööturul leidub või mil määral eeldaks see välistööjõu kasutamist.

Ametialade katmata osa hõiveprognoos on sisendiks OSKA 2020+ andmemudelile<sup>5</sup>, milles edaspidi värskemate sisendandmete ja valdkonnauuringute alusel tööjõuvajadust täpsustatakse. Samuti on uuringu tulemused sisendiks OSKA meeskonnale järgmiste uuringute läbiviimiseks ning OSKA üldprognoosile, mis muuhulgas hindab koolituspakkumise piisavust ka ametialade katmata osale<sup>6</sup>.

Uuringus otsiti vastust järgmistele küsimustele.

- **Millised AK<sup>7</sup> ametialad on OSKA valdkonnauuringutes katmata ametialad?**
- **Kui suure osa moodustab ametialade katmata osa kõikidest hõivatutest?**
- **Milline on ametialade katmata osa hõive muutuse prognoos lähiaastatel?**
- **Milline on ametialade katmata osa tööjõu asendusvajadus<sup>8</sup> lähiaastatel?**
- **Kui palju vajatakse ametialade katmata osale tööjõudu lähiaastatel?**

**Andmeallikatena** kasutati valminud OSKA valdkonnauuringuid, hõive alusandmestikuna Majandus- ja Kommunikatsiooniministeeriumi tööjõuvajaduse prognoosi (edaspidi MKM-i tööjõuprognosis) tarbeks koostatud rahvaloenduse ja tööjõu-uuringu 2017.–2019. aasta ühendandmestiku keskmist ning lihttöötajate hõive prognoosis MKM-i tööjõuprognosisi hinnanguid<sup>9</sup>. Asendusvajaduse arvutamiseks kasutati sarnaselt OSKA valdkonnauuringutega MKM-i tööjõuprognosisi raames arvatud asendusvajadust.

**Uuringu prognoosiperiood** on kümme aastat 2017.–2019. aasta keskmisest hõivatute arvust, st kuni aastani 2028.

---

<sup>5</sup> OSKA andmemudel on administratiivsetel andmetel ja OSKA valdkonnauuringute tulemusel põhinev tööjõuprognosisi arvutamise instrument, mis on OSKA uuringute alusandmestikuks.

<sup>6</sup> Koolituspakkumine tuletatakse OSKA haridusvõtmest, mis ühendab omavahel OSKA ametialagrupid ja lõpetajad õppekava rühma tasemel ja on osa OSKA 2020+ andmemudelist.

<sup>7</sup> Ametite klassifikaator. [http://metaweb.stat.ee/view\\_xml.htm?id=3005499&siteLanguage=ee](http://metaweb.stat.ee/view_xml.htm?id=3005499&siteLanguage=ee)

<sup>8</sup> Asendusvajadus kajastab uut tööjõu hulka, mida vajatakse vanuse tõttu tööturult lahkuvate töötajate asendamiseks.

<sup>9</sup> Tööjõuvajaduse ja -pakkumise prognoos aastani 2028. Majandus- ja Kommunikatsiooniministeerium (2020). [https://www.mkm.ee/sites/default/files/toojouprognosis\\_2028\\_lyhikirjeldus.pdf](https://www.mkm.ee/sites/default/files/toojouprognosis_2028_lyhikirjeldus.pdf)

**Andmetöötlus** tehti programmiga Microsoft Excel. Siinsele aruandele lisaks on uuringu tulemiks kaetud ja katmata ametialade hõive muutuse prognoosiga risttabel AK 4. tasemel ja EMTAK 3. tasemel.

#### **Uuringu eesmärkide täitmiseks läbiti järgmised etapid.**

- Sisendandmete koondamine.
- Valdkonnauuringute tulemustes prognoositud hõive muutuse arvutamine põhikutsealadelt ümber AK 4. taseme ametialade põhiseks ning ametialade hõive jagamine tegevusalade vahel.

OSKA valdkonnauuringutes on analüüsiühikuks põhikutseala<sup>10</sup>. Siinse analüüsi eesmärgist lähtudes kasutatakse **uurimisühikuna AK ametiala**, mis on kitsam üksus kui põhikutseala. Põhikutseala võib olla moodustatud ühest või rohkemast AK 4. taseme ametialast või selle osast. AK ametiala võib jaguneda mitmesse põhikutsealasse ja mitme OSKA valdkonna vahel.

OSKA uuringutes analüüsitud ametialade hõive ning hõive muutus arvutati põhikutsealade pealt ümber AK ametiala põhiseks. Ümberarvutamiseks kasutati AK 4. taset ja OSKA valdkonna piire EMTAK 3. tasemel. AK 4. taseme ametialade hõive jagati tegevusalade vahel OSKA valdkonnauuringute tegevusalade piiride alusel. Seejuures tuleb silmas pidada, et valdkonnauuringutest empiirilise info kandmine kvantitatiivsele kujule ei pruugi täiel määral kattuda uuringutes käsitletud osadega, sest valdkonnauuringutesse võis olla kaasatud hõivatuid ka teistelt tegevusaladelt. Seepärast ei pruugi OSKA esimese ringi uuringute tulemused olla samad siinse uuringuga.

Hõivatute arvu muutuse prognoos määratleti võimalikult detailsel tasemel, kuna edaspidi koostatakse sarnane andmestik OSKA andmemudeli jaoks AK 5. taseme ja EMTAK 5-kohaliste koodide lõikes.

- Ametialade katmata osale hõive muutuse prognoosi tuletamise meetoodika loomine.
- Ametialade katmata osale hõive muutuse prognoosi tuletamine.
- Ametialade katmata osale asendusvajaduse arvutamine.
- Ametialade katmata osale tööjõuvajaduse arvutamine.

#### **Ametialade katmata osale hõive muutuse prognoosi tuletamise sammud lähemalt.**

- Valdkonna uuringus piiritletud tegevusaladele (vajaduse korral valdkonna tegevusalast kitsamalt või laiemalt, sh üle majanduse) omistati valdkonnauuringus prognoositud hõive muutus AK 4. taseme koodide alusel.
- Juhul, kui sama tegevusala sees jagunes AK 4. taseme ametiala hõive eri põhikutsealadele, siis arvutati keskmine hõive muutus proportsionaalselt AK 4. taseme hõive järgi.
- Juhul, kui AK ametiala kaetus oli uuringutest 90% ja enam, laiendati uuringute hõive muutus kogu AK ametialale. Juhul, kui AK ametiala jagunes eri põhikutsealade vahel, siis arvutati seni katmata osale keskmine hõive muutus proportsionaalselt AK 4. taseme hõive järgi.

---

<sup>10</sup> Põhikutseala on oskuste ja töö sisu poolest sarnaste ametialade rühm. OSKA esimese ringi valdkonnauuringutes defineeriti AK 4. taseme ametiala kaudu.



- Tervishoiu ning hariduse ja teaduse valdkonnauuringutest lähtudes omistati hõive muutus üksikutele katmata AK ametialadele, mille hõivatute arv muutub eeldatavalt mõne analüüsitud AK ametialaga sarnaselt. Näiteks hambaarsti õdede ametialale omistati hambaarstidega sarnane hõive muutus. Uuringutest kaetuse hindamisel neid ametialasid ei arvestatud, st arvestati kui uuringus katmata.
- Lihttöötajate katmata AK ametialadele omistati hõive muutus MKM-i 2028. aasta tööjõu prognoosist<sup>11</sup>, kuna lihttöötajaid on OSKA uuringutes kõige vähem analüüsitud ning kaudselt valdkonnauuringutest tuletamise jaoks oli sisendandmeid vähe (vt ptk 2.3).
- Sõjaväelaste ametialasid (AK 0110, 0210, 0310) ei ole OSKA uuringutes analüüsitud. Neile ametialadele omistati hõive muutuse prognoos tegevväelaste arvu prognoositavast muutusest, võttes osakaaluks pool vastavalt kaitsepoliitika programmi eesmärkidele<sup>12</sup>.
- Juhul, kui eelmiste sammude tulemusel oli hõive muutuse prognoos tegevusalal AK ametialal endiselt puudu, siis **tuletati hõive muutus kaudselt OSKA valdkonnauuringute alusel**. Tegevusalal katmata ametialadele arvatati hõive muutus kolme komponendi alusel, kus komponentide kaalud on võrdsed. Need kolm komponenti olid järgmised:

**a) OSKA valdkonnauuringu põhikutsealade keskmine hõive muutuse prognoos (nn valdkonna keskmine hõive muutus).** Põllumajanduse ja toiduainetööstuse ning metsanduse ja puudutööstuse valdkondades kasutati vastavate alavaldkondade hõive muutuse prognoose, et alavaldkondade eripära täpsemini arvesse võtta.

Juhul, kui tegevusala oli valdkonnauuringuga sidumata, omistati valdkonna keskmiseks hõive muutuseks lähedaste valdkondade aritmeetiline keskmine hõive muutus. Lähedane OSKA valdkond määrati tegevusala ja ametialadel töötajate alusel.

**b) AK ametiala keskmine hõive muutus.** OSKA valdkonnauuringute andmete põhjal arvatati AK ametialale kaalutud keskmine hõive muutus proportsionaalselt ametialal hõivatute järgi. Juhul, kui uuringutes oli AK ametiala hõivatute arvust kaetud vaid väike osa (<25%), siis leiti ametiala keskmine laiema rühma alusel. Laiema rühmana kasutati OSKA ametialagruppe, millele arvatati kaalutud keskmine hõive muutus samasse ametialagruppi kuuluvate sarnaste AK ametialade põhjal. Mitme ametialagrupi vahel jagunevatele AK ametialadele arvatati ametialagruppide keskmiste alusel aritmeetiline keskmine hõive muutus.

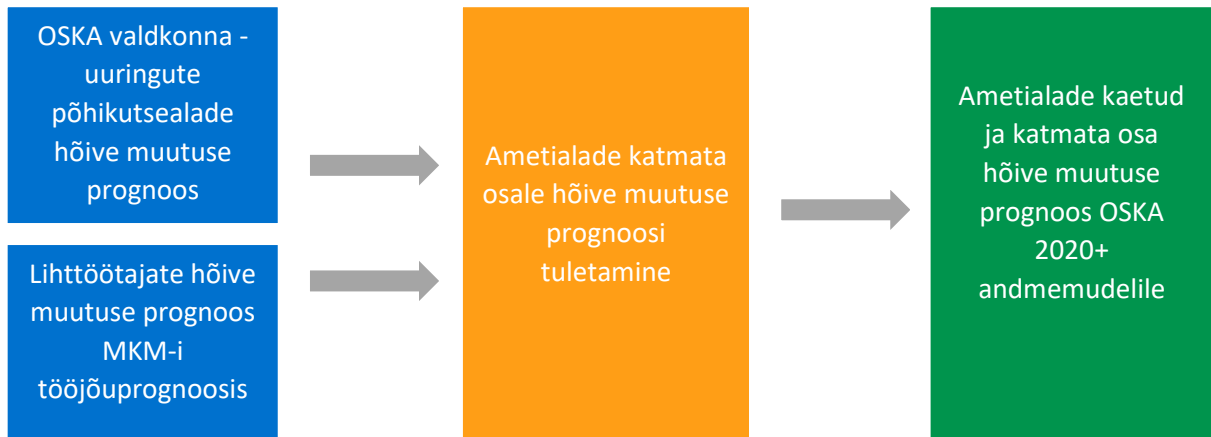
**c) AK pearühma alusel moodustatud gruppide keskmine hõive muutus valdkonnas.** Moodustati kolm gruppi vastavalt ametite klassifikaatori 1. taseme pearühmadele: grupp A {1 – juhid, 2 – tippspetsialistid, 3 – tehnikud ja keskastmespetsialistid}, grupp B {4 – ametnikud; 5 – teenindus- ja müügitöötajad} ja grupp C {6 – põllumajanduse, metsanduse, jahinduse ja kalanduse oskustöötajad; 7 – oskustöötajad ja käsitöölised; 8 – seadme- ja masinaoperaatorid

<sup>11</sup> Tööjõuvajaduse ja -pakkumise prognoos aastani 2028. Majandus- ja Kommunikatsiooniministeerium (2020). [https://public.tableau.com/views/Prognoos2028/Sissejuhatus?:embed=y&:showVizHome=no&:display\\_count=no&:publish=yes](https://public.tableau.com/views/Prognoos2028/Sissejuhatus?:embed=y&:showVizHome=no&:display_count=no&:publish=yes)

<sup>12</sup> Kaitseministeeriumi valitsemisala sisend riigi eelarvestrateegiasse 2021–2024. Kaitseministeerium (2020). [https://www.rahandusministeerium.ee/et/system/files\\_force/document\\_files/lisa3-kam-valitsemisala-programmid-res-2024-protsessi.docx?download=1](https://www.rahandusministeerium.ee/et/system/files_force/document_files/lisa3-kam-valitsemisala-programmid-res-2024-protsessi.docx?download=1)

ja koostajad}. Kuna lihttöötajatele ja sõjaväelastele oli hõive muutuse prognoos eelmistes sammudes tuletatud, siis neile pearühma keskmisi ei arvatatud.

- Ametialade katmata osale hõive muutuse prognoosi tuletamise põhimõttelist skeemi kujutab joonis 1.



Joonis 1. Ametialade katmata osale hõiveprognoosi tuletamise põhimõtteline skeem

## 2. Analüüsi ulatus ja OSKA valdkonnauuringutes katmata ametialad

### Lühikokkuvõte

Analüüs hõlmab kõiki AK klassifikaatorisse kuuluvaid ametialasid ja EMTAK klassifikaatorisse kuuluvaid tegevusalasid.

MKM-i andmestikus on **hõivatuid kokku 664 875 inimest, neist 85% on käsitletud OSKA valdkonna uuringutes**. Ametialade katmata osa hõivatutest moodustavad lihttöölised 30% ja juhid 18%.

Suurema hõivatute arvuga ametialad on OSKA valdkonnauuringutes paremini kaetud. Valdkonnauuringutes on täielikult analüüsimata (st 0% kaetusega) 21% ametite klassifikaatorisse kuuluvatest 4. taseme ametialadest. Pooltel AK ametialadel on hõivatutest uuringutes kaetud 90% või enam.

Kõige vähem on OSKA uuringutes analüüsitud lihttöötajaid, mis on OSKA valdkonna uuringute rõhuasetust arvestades ootustele vastav. Hõivatute arvu mõttes on suurima kaetud osaga ametite pearühm põllumajanduse, metsanduse, jahinduse ja kalanduse oskustöölised. Sõjaväelasi ei ole OSKA uuringutes käsitletud. Katmata ametialade osa koguhõivest ilma sõjaväelaste ja lihttöötajate ametialadeta on 10%.

OSKA valdkonnauuringutes on analüüsiühikuks põhikutseala. Põhikutsealad moodustatakse uurimisprobleemide lahendamise efektiivsusest lähtuvalt. Koostöös ekspertidega selekteeritakse valdkonna hõivestatistikast välja valdkonnaspetsiifilisi oskusi nõudvad AK ametialad ning rühmitatakse need kvalifikatsioonitaseme, nõutava ettevalmistuse ja töö sisu sarnasuse alusel. Põhikutseala võib sisaldada ühe või rohkema AK 4. taseme ametiala hõivatuid, sh võib ametialal hõivatutest olla hõlmatud ainult osa. AK ametiala hõivatud võivad jaguneda mitmesse põhikutsealasse ja mitme OSKA valdkonna vahel.<sup>13</sup> See tähendab, et osa AK ametialal hõivatutest võivad kuuluda ühte põhikutsealasse ja osa teise põhikutsealasse<sup>14</sup>.

Siinse analüüsi eesmärgist lähtudes kasutatakse analüüsiühikuna AK ametiala, mis on üldjuhul kitsam üksus kui põhikutseala ning võimaldab edaspidi teha teisendusi OSKA ametialagrupile<sup>15</sup>, mis on põhiline analüüsiühik OSKA 2020+ andmemudelis.

Tulenevalt uuringu eesmärgist oli vajalik kõigepealt defineerida, mille alusel ametiala kaetust kindlaks määrata. **Ametiala kaetus määratakse kindlaks osakaaluga AK ametialal hõivatute arvust, kellele on OSKA esimese ringi valdkonnauuringutes prognoositud hõive muutus.**

<sup>13</sup> OSKA tööjõu- ja oskuste vajaduse valdkonna uuringute meetodika versioon 2.1. Kutsekoda (2018). <https://oska.kutsekoda.ee/wp-content/uploads/2019/02/OSKA-metoodika-2.1-1.pdf>

<sup>14</sup> Näiteks AK 3334 *Kinnisvaramaaklerid ja -haldurid* ametialal hõivatud jagunevad kinnisvaramaaklerite ja kinnisvarahaldurite põhikutsealade vahel.

<sup>15</sup> OSKA 2020+ andmemudeli põhiline analüüsiühik on ametialagrupp, mis koondab sarnaste oskustega ameteid üle majanduse. OSKA esimese ringi uuringute kogemuse ja teadmiste pealt ning TÖR-i andmeid kasutades on kõik AK ametialad jagatud 71 ametialagruppi.

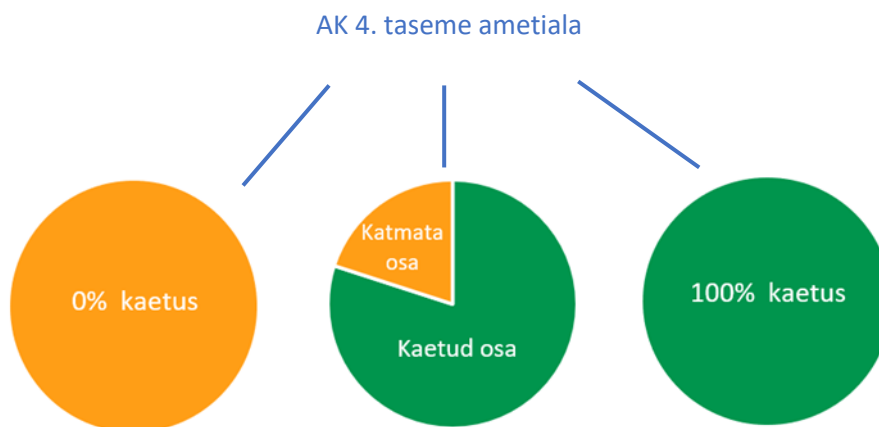
Tingimus, et uuringus peab olema põhikutsealaga seotud AK ametiala hõive muutus hinnatud, tuleneb sellest, et üksikutel juhtudel on OSKA uuringus ametiala käsitletud, kuid ei ole prognoositud lähiaastate hõivet<sup>16</sup>. Sellistel juhtudel ei saa analüüsi eesmärgi täitmise jaoks lugeda ametiala piisavalt analüüsituks. Teisalt on üksikutel juhtudel küll hinnatud põhikutseala hõive muutust, kuid põhikutseala ei olnud võimalik siduda AK 4. taseme ametialaga<sup>17</sup> ning seda ei loeta siinses uuringus kaetud ametialaks.

Hõiveprognoos võib olla koostatud kogu ametiala hõivatutele (kaetus 100%), osale hõivatutest või mitte ühelegi hõivatutest (kaetus 0%). Kui ametialal hõivatutest on hõiveprognoos koostatud vaid osale, loetakse ametiala kaetud osaks vaid hõiveprognoosiga kaetud osa ja ametiala katmata osaks hõiveprognoosiga katmata osa (vt joonis 2).

Eelnevast tulenevalt saab ametiala katmata ja kaetud osa defineerida järgmiselt.

**Ametiala katmata osa** on hõivatute osa AK 4. taseme ametialast, millele ei ole OSKA valdkonnauuringus prognoositud hõive muutust.

**Ametiala kaetud osa** on hõivatute osa AK 4. taseme ametialast, millele on OSKA valdkonnauuringus prognoositud hõive muutus.



Joonis 2. AK ametialade võimalik jagunemine kaetuse järgi

## 2.1. Analüüsi ulatus

Analüüs hõlmab kõiki AK klassifikaatorisse<sup>18</sup> kuuluvaid ametialasid ja EMTAK klassifikaatorisse<sup>19</sup> kuuluvaid tegevusalasid. Ametialade klassifikaatoris on 4. tasemel kokku 436 kirjet, neist hõivatuid on MKM-i töajoprognosi hõiveandmestikus 431 ametialal. Võrdluseks on 2019. aasta töötamise registri (edaspidi TÖR) andmetes hõive 433 AK 4. taseme ametiala kohta. Siinses uuringus kasutatakse MKM-i töajoprognosi hõive andmeid, kuna need olid OSKA esimese ringi uuringutes peamised alusandmed.

<sup>16</sup> Nt OSKA hariduse ja teaduse uuringus AK 1223, 1341, 1345.

<sup>17</sup> OSKA sotsiaaltöö uuringus tugiisikud ning hariduse ja teadus uuringus noorsootöötajad.

<sup>18</sup> Ametite klassifikaator. [http://metaweb.stat.ee/view\\_xml.htm?id=3005499&siteLanguage=ee](http://metaweb.stat.ee/view_xml.htm?id=3005499&siteLanguage=ee)

<sup>19</sup> Tegevusalade klassifikaator. <https://www.rik.ee/et/e-ariregister/emtak-tegevusalad>

Kasutatavast hõiveandmestikust sõltub, milliste ametialade kohta on võimalik arvutusi teha (nt arvutada asendusvajadust ja uue tööjõu vajadust). Tabelis 1 on toodud ametialad, millel MKM-i andmestiku alusel Eestis hõivatuid ei ole või ei ole neid statistikas kajastatud. Võrdlusena on nendest TÕR-i 2019. aasta andmestikus hõiveinfo olemas AK 6330 ja 9331 kohta.

Tabel 1. Ametialad, millel MKM-i tööjõuprognosi andmetes hõive puudub. Allikas: MKM

Ametiala 4. taseme kood	Ametiala nimetus
6330	Ainult oma tarbeks segakultuure kasvatavad ja loomi pidavad talunikud
7516	Tubakatootjad ja tubakatoodete valmistajad
9331	Käsi- või pedaalsõidukijuhid
0110	Sõjaväe ohvitserid*
0210	Sõjaväe allohvitserid*

\* AK 0310 Sõjaväe reakoosseis ametiala kohta on hõive andmed MKM-i tööjõuprognosi andmestikus olemas.

OSKA valdkonnauuringud hõlmavad tegevusaladest peaaegu kogu majandust – on üksikud tegevusalad, mis ei ole OSKA esimeses ringis ühegi valdkonnaga seotud (vt tabel 2). Siinsesse uuringusse hõlmatakse ka varem analüüsimata tegevusalade ametialad.

Tabel 2. OSKA esimeses ringis valdkondadega sidumata tegevusalad

Tegevusala 3-kohaline kood	Tegevusala nimetus
321	Väärisesemete, ehete jms toodete tootmine
322	Muusikariistade tootmine
323	Sportitarvete tootmine
324	Mängude ja mänguasjade tootmine
329	Mujal liigitamata tootmine
701	Peakontorite tegevus
970	Kodumajapidamised majapidamispersonalitööandjana
981	Kodumajapidamiste oma tarbeks mõeldud eristamata kaupade tootmine
982	Kodumajapidamiste oma tarbeks mõeldud eristamata teenuste osutamine
990	Eksterritoriaalsete organisatsioonide ja üksuste tegevus

## 2.2. Sisendandmete koondamine

OSKA esimese ringi uuringutes analüüsitud AK ametialade nimekiri koos hõivatute osakaaluga ametialast ning hõiveprognoosiga ametialade kaupa oli varem koondatud ühtsetesse tabelitesse, kuid vajasisiinsesse uuringu jaoks korrastamist.

Kuna OSKA valdkonnauuringud on tehtud mitme aasta jooksul, kasutades uuringu hetkel kättesaadavaid kõige värskemaid hõiveandmeid, siis ühtlustamiseks värskendati kõigi AK ametialade hõivatute arvu MKM-i 2017.–2019. aasta tööjõuproгноosi keskmise andmetega. See on uuringu tegemise hetkel viimane versioon samast andmestikust, mida kasutati OSKA valdkonnauuringutes.

Osas valdkonnauuringutes (nt tervishoid, haridus ja teadus, siseturvalisus) kasutati hõive alusandmetena teisi allikaid (nt riiklikud või valdkondlikud registrid) – sel juhul teisendati teiste allikate info MKM-i hõive andmetele. Teiste andmeallikate kasutamine tõi esile kitsaskoha, et eri andmestikes kodeeritakse ametialasid mõnikord erinevalt või puudub üldse seos AK klassifikaatoriga. See tegi keerukamaks teiste andmeallikate hõiveandmete teisendamise MKM-i hõiveandmetele ning võib tekkida olukordi, kus mõni AK ametiala jääb MKM-i alusandmetes sidumata (vt ka lisa 1). Samuti võib seetõttu järgmises OSKA ringis TÖR-i andmetele üleminek muuta põhikutsealasse hõlmatud AK ametialade nimekirja või AK ametialast hõlmatuse osakaalu. Seega siinset OSKA andmemudelile koostatud sisendit tuleb edaspidi kindlasti kohendada.

Töö käigus selgus, et kohati on ametialal hõivatud uuringutesse hõlmatud üle 100%, kuna sama AK ametiala kuulus mitmesse põhikutsealasse. Ebakõla põhjused on erinevad, nt mõni AK ametiala sisaldab eri valdkondadesse kuuluvaid kutsealasid, kuid AK 4. tasemel oli kutsealade eristamine keeruline; eri andmeallikate kasutamine, mistõttu teiste andmeallikate hõiveandmete teisendamisel MKM-i hõiveandmetele tekkis arvutuslik kattuvus; uuringus ei osatud ette näha järgmise uuringu soovi või vajadust analüüsida osa AK ametialast. TÖR-i andmestik võimaldab edaspidi kasutada alusandmetes ajakohasemaid ja täpsemaid AK 5. taseme hõive andmeid, mis lihtsustab hõivatute jaotamist eri põhikutsealade vahel. Valdkondade vahel hõivatute jagamisel on edaspidi abiks ka OSKA esimese ringi kogemus, mis peaks samuti kattuvuse tekkimise riski vähendama.

Kattuvuse eemaldamiseks parandati eri põhikutsealades käsitletud AK ametialade hõlmatuse osakaalu nii, et põhikutsealades kokku oleks AK ametialade hõlmatuse 100%. Kokku tehti sel viisil parandusi 29 ametialas.

Avaliku halduse uuringu tulemuste kasutamisele läheneti teisel viisil, kuna uuringu loogika erineb mõnevõrra tavapärasest OSKA valdkonna uuringust<sup>20</sup>. Avaliku halduse uuring käsitles muuhulgas teistes uuringutes hõlmatud ametialasid oma sektoris, st täpsustati varasemates uuringutes kaetud ametialade hõive muutust avaliku halduse tegevusaladel. Sellisel juhul kasutati siinses uuringus avaliku halduse uuringus prognoositud hõivatute arvu muutust avaliku halduse tegevusaladel, kuid teiste valdkonnauuringute kaetuse määrad jäeti muutmata.

Üksikute põhikutsealade puhul oli keeruline luua seost AK 4. taseme ametialaga (nt noorsootöötajate põhikutseala hariduse ja teaduse valdkonnas), mistõttu on valdkonnauuringutes käsitletud ametialasid mõnikord suuremal määral, kui siinse uuringu arvutused näitavad.

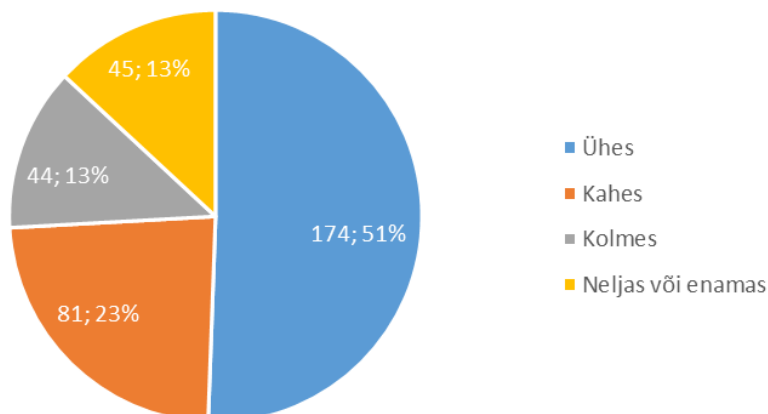
OSKA valdkonnauuringus kaetud AK ametiala või selle osa seoti vastava põhikutseala prognoositud aastase hõive muutusega ja arvutati hõive muutuse prognoos aastas. Seda infot kasutati uuringu järgmises etapis ametialade katmata osale hõive muutuse tuletamisel (vt ka ptk 1).

---

<sup>20</sup> Krusell, S., Pihl, K. (2020). Tulevikuvaade tööjõu- ja oskuste vajadusele: avalik haldus. Uuringu terviktekst. Tallinn: SA Kutsekoda, OSKA. <https://oska.kutsekoda.ee/field/avalik-haldus/>

### 2.3. Ülevaade ametialade kaetusest OSKA valdkonnauuringutes

Ametite klassifikaatoris on 4. taseme ametialasid kokku 436. OSKA esimeses ringis on põhikutsealadega seotud AK 4. taseme ametialasid 344. Ühte põhikutsealasse kuulub 174 ametiala, 170 ametiala jaguneb mitme põhikutseala vahel (võivad kuuluda ühte või mitmesse valdkonda) (vt joonis 3). Mitmesse põhikutsealasse jagunevate ametialade osakaal viitab ametialade mitmekülgsusele, mistõttu on uuringutes olnud vajalik teha põhikutsealade vahel AK 4. tasemest peenemaid jaotusi.



Joonis 3. OSKA valdkonnauuringutesse hõlmatud AK ametialade jagunemine põhikutsealadesse

Kõige vähem on OSKA uuringutes analüüsitud lihttöötajaid, mis on valdkonnauuringute rõhuasetust arvestades ootustele vastav – põhikutseala<sup>21</sup> standarddefinitsioon välistas lihttöö. 33 lihttöötaja ametialast on täiesti analüüsimata 25 (vt Tabel 3). Hõiveprognoosiga seotud ametialade arvu vaadates on AK pearühmadest kõige enam analüüsitud seadme- ja masinaoperaatoreid ja koostajaid – selle pearühma 40 ametialast on käsitlemata ainult kolm, s.o 8%. 21% ametite klassifikaatori puhul 4. taseme ametialadest on valdkonnauuringutes kaetus 0%, st nende ametialade hõivatutele ei ole hõiveprognoosi koostatud.

<sup>21</sup> Põhikutseala määratlemisel lähtuti OSKA valdkonnauuringutes järgmistest kriteeriumidest: kaasati mahult suuremad ametialad, mis moodustavad rohkem kui 1% valdkonna hõivest, kuid mitte alla 100 töötaja; kaasati ametialad, mis on arvult väiksemad, kuid tegevusvaldkonnale hästi omased ja määrava tähtsusega lisandväärtuse loomisel; ei kaasatud lihttöölisi, tugitegevusi pakkuvaid ja valdkondlikku ettevalmistust mitteõudvaid ametialasid.

Tabel 3. OSKA valdkonnauuringutes 0% kaetusega AK 4. taseme ametialade arv ametite pearühmas<sup>22</sup>

AK pearühm	0% kaetusega ametialade arv	Osalise või 100% kaetusega ametialade arv	Ametialade arv kokku	0% kaetusega ametialade osakaal pearühmas
Juhid	3	28	31	10%
Tippspetsialistid	8	84	92	9%
Tehnikud ja keskastme spetsialistid	13	71	84	15%
Kontoritöötajad ja klienditeenindajad	4	25	29	14%
Teenindus- ja müügitöötajad	14	26	40	35%
Põllumajanduse, metsanduse, kalanduse ja jahinduse oskustöölised	8	10	18	44%
Oskus- ja käsitöölised	11	55	66	17%
Seadme- ja masinaoperaatorid ja koostajad	3	37	40	8%
Lihttöölised	25	8	33	76%
Sõjaväelased	3	0	3	100%
<b>Kokku</b>	<b>92</b>	<b>344</b>	<b>436</b>	<b>21%</b>

Tabelis 4 on esitatud OSKA valdkonnauuringutes ametialade kaetud ja katmata osa hõivatute arv ja hõive osakaal ametite pearühmas. MKM-i tööjõuprognosi hõiveandmestikus on **hõivatuid kokku 664 875 inimest, neist 85% on käsitletud OSKA valdkonnauuringutes**. Hõivatute arvu mõttes on suurima kaetud osaga ametite pearühm põllumajanduse, metsanduse, jahinduse ja kalanduse oskustöölised (uuringutega kaetud 98% hõivatutest). Kõrgem kaetus on veel tippspetsialistide ning tehnikute ja keskastme spetsialistide pearühmades. Lihttöötajatel on OSKA uuringutes kaetus 40% hõivatutest. Sõjaväelasi ei ole OSKA uuringutes käsitletud.

Tabel 4. OSKA valdkonnauuringutes ametialade kaetud ja katmata osa hõive ametite pearühmas

AK pearühm	Hõive majanduses kokku <sup>23</sup>	Ametialade kaetud osa		Ametialade katmata osa	
		Hõive	Osakaal pearühmas	Hõive	Osakaal pearühmas
Juhid	87 930	69 995	80%	17 935	20%
Tippspetsialistid	128 715	120 240	93%	8 475	7%
Tehnikud ja keskastme spetsialistid	106 375	97 875	92%	8 500	8%
Kontoritöötajad ja klienditeenindajad	39 100	34 455	88%	4 645	12%
Teenindus- ja müügitöötajad	82 280	74 225	90%	8 055	10%
Põllumajanduse, metsanduse, kalanduse ja jahinduse oskustöölised	9 550	9 345	98%	205	2% <sup>24</sup>

<sup>22</sup> Siin ja edaspidi: AK klassifikaatori 1. taseme pearühm.

<sup>23</sup> MKM-i tööjõuprognosi 2017.–2019. aasta keskmine.

<sup>24</sup> Jättes kõrvale sõjaväelased ja lihttöölised, siis on põllumajanduse, metsanduse, jahinduse ja kalanduse oskustöötajate pearühmas 0% kaetusega ametialasid suhteliselt enam (vt tabel 3), kuid ametialade katmata osa osakaal pearühma hõivest on kõige madalam (vt tabel 4). See tuleneb pearühma hõivatute koondumisest üksikutele suure hõivega AK ametialadele, mistõttu 0% kaetusega ametialade arv on suhteliselt suur, kuid hõivatuid on seal vähe.



AK pearühm	Hõive majanduses kokku <sup>23</sup>	Ametialade kaetud osa		Ametialade katmata osa	
		Hõive	Osakaal pearühmas	Hõive	Osakaal pearühmas
Oskus- ja käsitöölised	88 680	76 880	87%	11 800	13%
Seadme- ja masinaoperaatorid ja koostajad	67 000	58 320	87%	8 680	13%
Lihttöölised	52 205	21 055	40%	31 150	60%
Sõjaväelased	3 040	0	0%	3 040	100%
<b>Kokku</b>	<b>664 875</b>	<b>562 390</b>	<b>85%</b>	<b>102 485</b>	<b>15%</b>

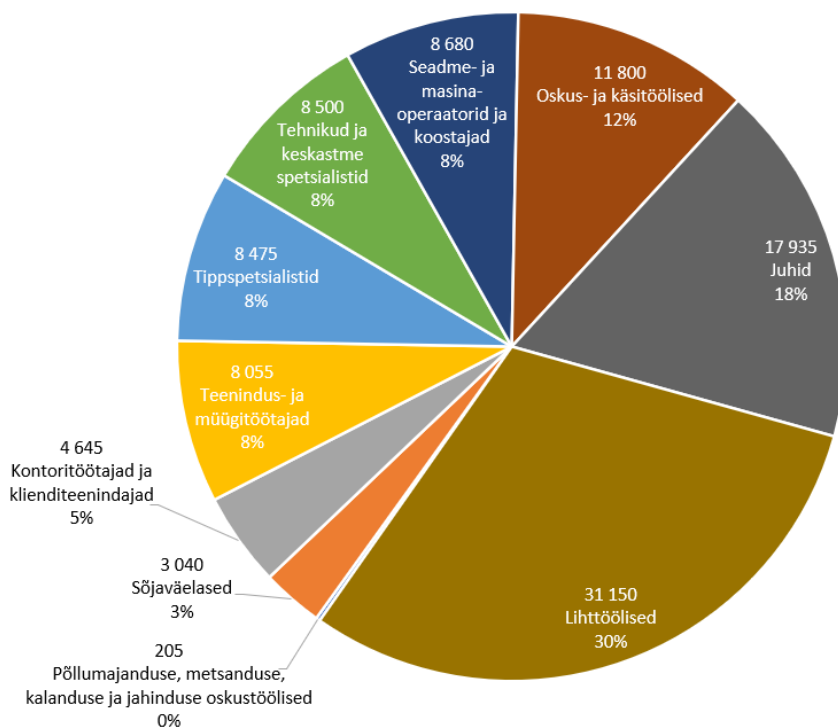
**Kui arvestada ametialade katmata osast maha lihttöötajad ja sõjaväelased, siis on kümnendikule hõivatutest OSKA esimese ringi uuringutes hõivatute arvu muutus prognoosimata.**

Ametialade katmata osa hõivatutest moodustavad lihttöölised 30% ja juhid 18% (vt joonis 4). Juhtide suhteliselt suure osakaalu põhjuseid on mitu. Mõnda ametiala oli uuringus küll käsitletud, aga hõive muutuse prognoosi ei koostatud, mistõttu jäid need ametialad sinse analüüsi mõttes ametialade kaetud osast välja (nt hariduse ja teaduse uuringus<sup>25</sup>). Mõne ametiala puhul on keeruline klassifikaatori 4. tasemel eristada, keda on sinna kodeeritud, mistõttu võis osa hõivatutest analüüsist välja jääda (nt AK 1439 *Teenuste juhid, mujal liigitamata*). Osas valdkondades jäeti uuringu fookuse hoidmiseks juhitasand välja<sup>26</sup> (nt finantsteenuste uuring<sup>27</sup>).

<sup>25</sup> Mets, U., Viia, A. (2018). Tulevikuvaade tööjõu- ja oskuste vajadusele: haridus ja teadus. Uuringuaruanne. Tallinn: SA Kutsekoda, OSKA. <https://oska.kutsekoda.ee/wp-content/uploads/2018/11/OSKA-Hariduse-ja-teaduse-uuringuaruanne-2018.pdf>

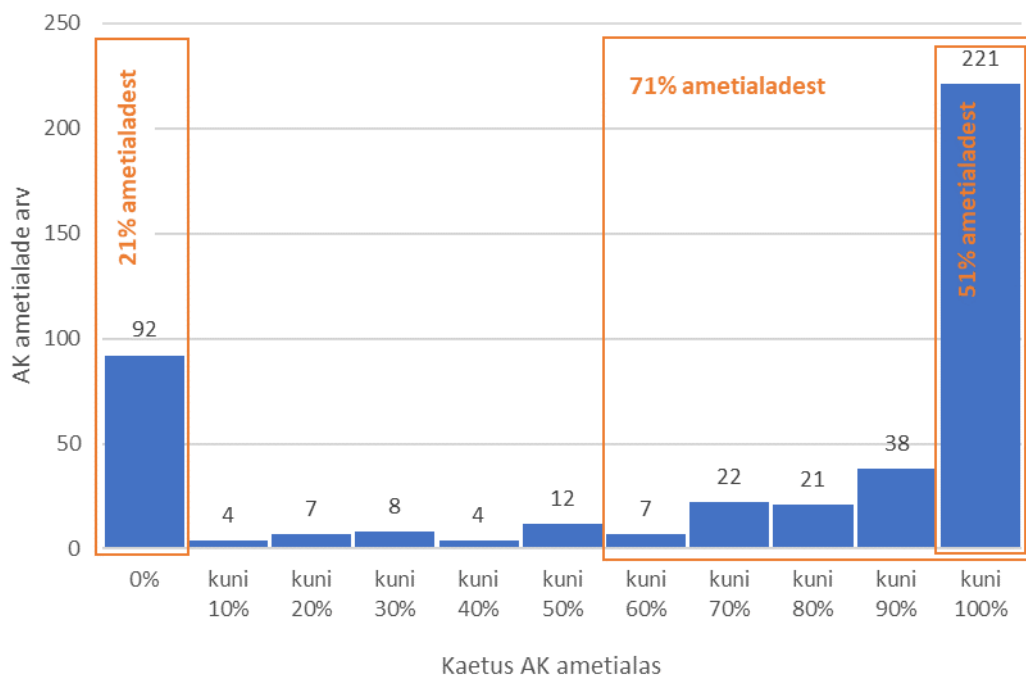
<sup>26</sup> Põhikutsealade valiku teeb valdkonna eksperdikogu, kes toetab uuringu läbiviimist. Eksperdikogu koosneb valdkonna tööandjatest ning valdkonna erialaõppe ja poliitikakujunduse ekspertidest. OSKA tööjõu- ja oskuste vajaduse valdkonna uuringute metoodika versioon 2.1. Kutsekoda (2018). <https://oska.kutsekoda.ee/wp-content/uploads/2019/02/OSKA-metoodika-2.1-1.pdf>

<sup>27</sup> Mets, U., Viia, A. (2020). Tulevikuvaade tööjõu- ja oskuste vajadusele: finantsvaldkond. Uuringuaruanne. Tallinn: SA Kutsekoda, OSKA. <https://oska.kutsekoda.ee/field/finantsvaldkond/>



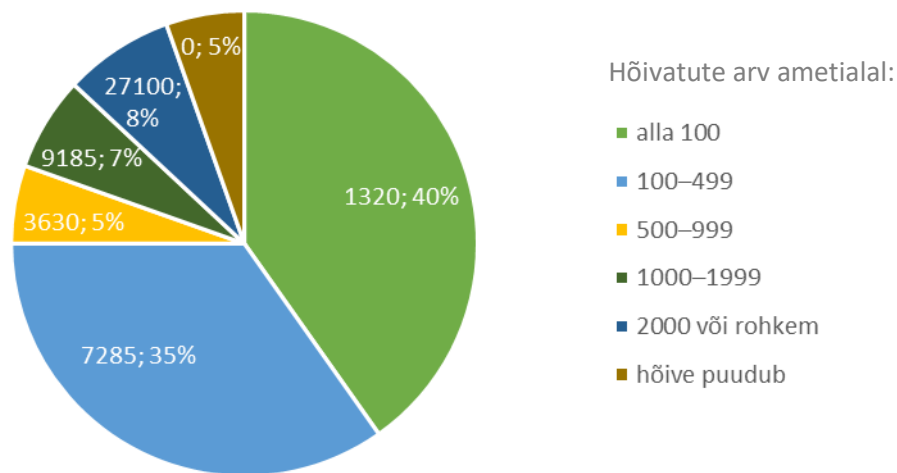
Joonis 4. Ametialade katmata osa hõivatute jagunemine AK pearühmades

Vaadates valdkonnauuringutes analüüsitud AK ametialasid, siis pooltel on ametialal hõivatutest kaetud 90% või enam (vt joonis 5), neist omakorda valdav osa on 100% kaetusega. 71% ametialadel on üle poole ametialal töötajatest uuringutes käsitletud. Täielikult analüüsimata (st 0% kaetusega) on 92 AK ametiala, mis moodustab viiendiku kogu ametite klassifikaatori ametialadest (vt ka lisa 1).



Joonis 5. AK 4. taseme ametialade jagunemine valdkonnauuringutes kaetuse osakaalu järgi

0% kaetusega ametialadel on kokku 48 520 hõivatut, neist valdav osa on lihttöötajad (64% hõivest ja 27% ametialadest) (vt lisa 1, tabel 10). Lisa 1 tabelis 11 on nimekiri valdkonnauuringutesse täiesti hõlmamata AK ametialadest koos lühikese selgitusega, miks ametiala võis OSKA esimese ringi uuringutest välja jääda. Analüüsist väljajäämise põhjuseid on OSKA metoodikast tulenevalt erinevaid. Näiteks ei analüüsitud väga väikese hõivatute arvuga AK ametialasid; AK ametiala oli kvalitatiivselt käsitletud, aga hõivatute arvu muutust ei prognoositud; uuringu fookuse hoidmiseks jäeti vähem prioriteetsed AK ametialad kõrvale; kutsealale töötajate ettevalmistamine ei eelda pikemaajalist väljaõpet, mistõttu jäi üldjuhul kõrvale lihttöö<sup>28</sup>. Alla 100 töötajaga ametialad moodustasid valdkonnauuringutest täiesti välja jäänud 92 ametialast 40% (37 ametiala) (vt joonis 6). 0% kaetusega suurema hõivega ametialadest (hõivatute arv on 2000 või rohkem) moodustavad põhiosa nii hõivatute arvu kui ka ametialade arvu mõttes lihttöölised ja sõjaväelased.



Joonis 6. OSKA valdkonnauuringutes 0% kaetusega ametialade jagunemine hõivatute arvu järgi ja hõivatute arv selles grupis. Hõiveandmete allikas: MKM

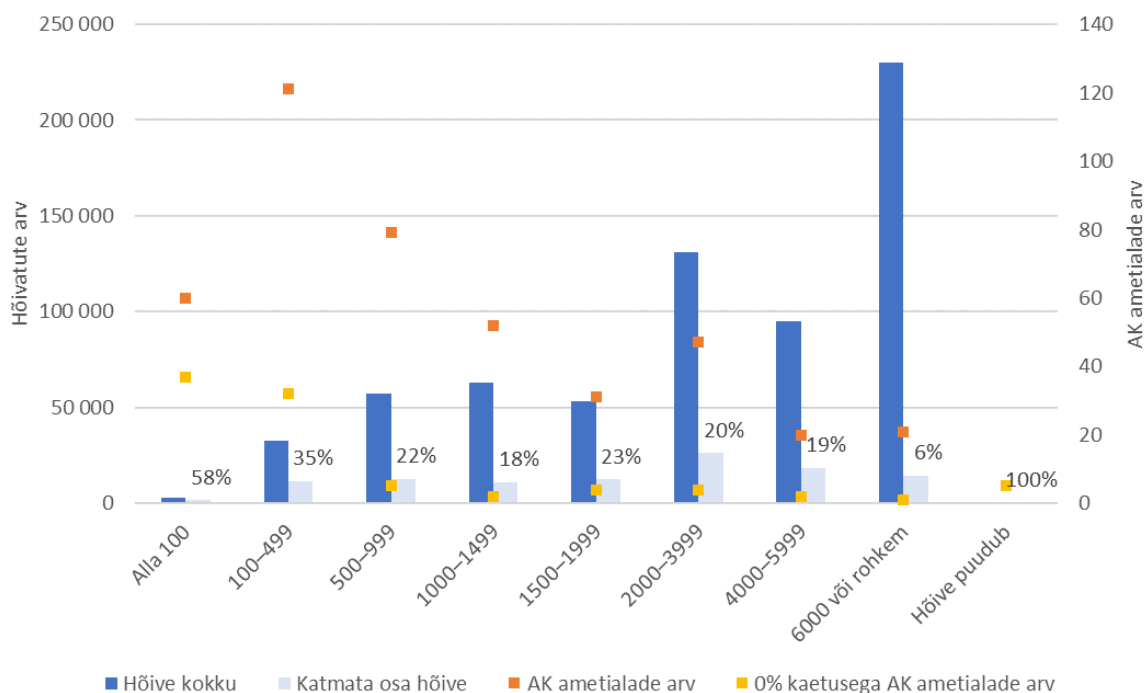
Väikese hõivega ametialad on OSKA esimese ringi metoodika kohaselt jäetud valdkonna uuringutes käsitlemata, kuid osa neist võivad kuuluda sisu mõttes mõnda põhikutsealasse (nt AK 6129 *Mujal liigitamata loomakasvatavad* võiksid kuuluda põhikutsealasse *looma- ja linnukasvatavad*). Sellised juhud ei mõjuta märgatavalt varasemates uuringutes prognoositud töötajuvajadust, sest hõivatute arv (vt joonis 6) ja seega ka mõju töötajuvajadusele on nendel ametialadel väike. Edaspidistes OSKA uuringutes antakse töötajuvajaduse hinnang kõikidele, sh väikese hõivatute arvuga ametialadele (hõlmatakse OSKA ametialagruppi või sobivuse korral põhikutsealasse).

Joonisel 7 on toodud AK ametialadel hõivatute jagunemine suurusgruppidesse hõive alusel MKM-i töötajuprognosi hõiveandmestikus. Suurusgruppide alusel on MKM-i hõiveandmestikus kõige rohkem hõivatuid ametialadel, kus töötab 6000 või rohkem inimest, ning kõige vähem alla 100 hõivatuga ametialadel. Võrdluseks on joonisel esitatud ametialade katmata osa hõive ja selle osakaal suurusgrupis. **Ametialade katmata osa osakaal suurusgrupi koguhõivest on ootuspäraselt suurem väiksema hõivatute arvuga ametialadel – 58% alla 100 hõivatuga ametialadel, 35% 100–499 hõivatuga**

<sup>28</sup> Vt ka OSKA töötajute- ja oskuste vajaduse valdkonna uuringute metoodika versioon 2.1. Kutsekoda (2018). <https://oska.kutsekoda.ee/wp-content/uploads/2019/02/OSKA-metoodika-2.1-1.pdf>

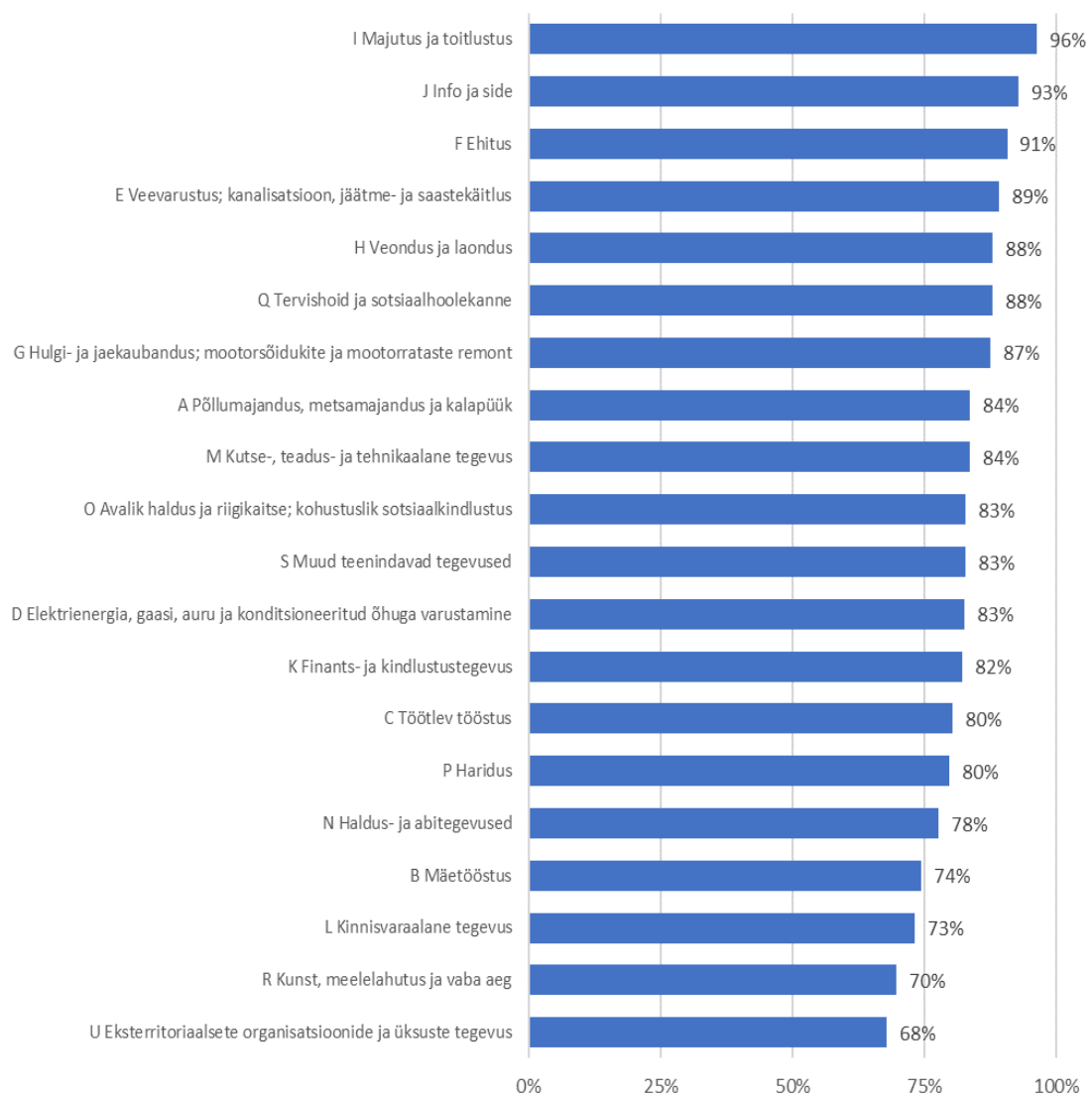
ametialadel ning 100%, kui hõive puudub. **Suurema hõivatute arvuga ametialad on OSKA valdkonnauuringutes paremini kaetud** – kui ametialal on 6000 või rohkem töötajat, siis on kaetud hõivatutest koguni 94%.

Samal joonisel on toodud AK ametialade arv kokku ja 0% kaetusega ametialade arv suurusgrupis. Väga suure töötajate arvuga ametialasid on andmestikus vähem kui väiksema töötajate arvuga ametialasid. Kõige rohkem ametialasid jääb suurusgruppi, kus hõivatute arv jääb vahemikku 100–499. **0% kaetusega ametialad jäävad ootustele vastavalt väiksema töötajate arvuga ametialadele.** Hõive puudub viiel ametialal ning neist ühtegi ei ole uuringutes käsitletud.



Joonis 7. Ametialadel hõivatute jaotus suurusgruppide (hõivatute arv) lõikes MKM-i tööjuprognoosi hõiveandmestikus ning ametialade katmata osa hõive ja hõive osakaal suurusgrupis (vasak telg). AK ametialade arv kokku ja 0% kaetusega ametialade arv suurusgrupis (parem telg).

Tegevusalade klassifikaatori lõikes on majutuse ja toitlustuse, info ja side ning ehituse tegevusaladel töötajatest üle 90%-le prognoositud valdkonnauuringutes hõive muutus (vt joonis 8). Eksterritoriaalsete organisatsioonide ja üksuste tegevuse tegevusalal, mis ei olnud ühegi OSKA valdkonnaga otseselt seotud, on hõive muutus prognoositud 2/3-le töötajatest.



Joonis 8. Ametialade kaetud osa osakaal tegevusala koguhõivest

### 3. Ametialade katmata osa tööjõuvajadus

#### Lühikokkuvõte

Tervikuna püsib hõivatute arv OSKA prognoosi kohaselt lähikümneks stabiilsena, suunaga väikesele kasvule. **OSKA valdkonnauuringutes ametialade kaetud osas püsib hõivatute arv stabiilsena, suunaga väikesele kasvule (ligi 0,4% aastas) ning katmata osas stabiilsena, suunaga kahanemisele (-0,2% aastas).**

Asendusvajadus ametialade kaetud ja katmata osas kokku on umbes 11 500 inimest aastas. **Kogu asendusvajadusest moodustab OSKA valdkonnauuringutes ametialade katmata osa ligi viiendiku (18%).**

Uue tööjõu vajadus moodustab viiendiku koguhõivest kümne aasta jooksul. Uue tööjõu vajadusest valdava osa moodustab asendusvajadus ning 13% hõive kasvu või kahanemisega seotud uue tööjõu vajadus. **Ametialade katmata osa uue tööjõu vajadus moodustab 14% kogu tööturu uue tööjõu vajadusest.**

Katmata ametialade analüüs ei muuda seniseid OSKA valdkonnauuringute tööjõuvajaduse prognoose. Valdkonnauuringuid kasutati kaetud ametialade hõive muutuse sisendina ning ametialade katmata osale hõiveprognoosi tuletamisel. Tööjõuvajadust mõjutavaid trende, sh COVID-19 viiruskriisi võimalikke mõjusid, ei ole siinses metaanalüüsis käsitletud.

Oskuste vajadust ja vajaliku oskustasemega töötajate piisavust siinses uuringus ei käsitleta. Neid teemasid on otstarbekas käsitleda OSKA valdkonnauuringutes, kus ekspertide kaasamine annab täiendava kvalitatiivse sisendi. Juhul, kui mõni katmata ametiala vajab põhjalikumalt analüüsi, siis hõlmatakse see järgmistesse OSKA uuringutesse.

Eesti tööturu tööjõuvajadust tervikuna mõjutavad kogu majandust hõlmavad üleilmsed ja valdkonna trendid, arengusuundumused ja kriisid, samuti võimalikud muutused poliitikas või õigusaktides. OSKA valdkonnauuringutes arvestatakse tööjõuvajaduse prognoosimisel mitmesuguseid trende ja mõjureid. Ametialade katmata osale hõiveprognoosi koostamisel tööjõuvajadust mõjutavaid trende ja mõjureid eraldi ei käsitleta. Katmata ametialade hõive muutus tuletatakse varasemate OSKA valdkonnauuringute tulemuste pealt.

Seejuures tuleb arvestada, et OSKA esimese ringi valdkonnauuringud valmisid aastatel 2016–2021. 2020. aastal lahvatanud COVID-19 kriis mõjutab kõiki tegevusvaldkondi ning keskpikas vaates võivad mõned senised OSKA tööjõuvajaduse prognoosid muutuda<sup>29</sup>. Siiski ei ole siinse uuringu eesmärke arvestades põhjendatud seniseid prognoose muuta, ilma valdkonna eksperte kaasava põhjalikuma analüüsita.

<sup>29</sup> Vt lähemalt COVID-19 mõjusid Eesti majandusele käsitlevast OSKA uuringust: Rosenblad, Y., Tilk, R., Mets, U., Pihl, K., Ungro, A., Uiboupin, M., Lepik, I., Leemet, A., Kaelep, T., Krusell, S., Viia, A., Leoma, R. (2020). COVID-19 põhjustatud majanduskriisi mõju tööjõu- ja oskuste vajaduse muutusele. Uringuaruanne. Tallinn: SA Kutsekoda, tööjõuvajaduse seire- ja prognoosisüsteem OSKA. [https://oska.kutsekoda.ee/wp-content/uploads/2021/01/OSKA\\_COVID-19\\_eriuring\\_11.01.2021\\_loplik.pdf](https://oska.kutsekoda.ee/wp-content/uploads/2021/01/OSKA_COVID-19_eriuring_11.01.2021_loplik.pdf)

Vajadus uue tööjõu järele sõltub peamiselt kahest tegurist: hõivatute arvu kasvust või kahanemisest tingitud kasvu- või kahanemisvajadusest ja vanuse tõttu tööturult lahkuvate töötajate asendusvajadusest. Siinses peatükis tuletatakse ametialade katmata osale hõive muutus ning arvutatakse asendusvajadus ja uue tööjõu vajadus.

Siinse prognoosi ajahorisont on tulenevalt hõive alusandmetest 2028. aasta, mis kattub viimaste OSKA valdkonnauuringute ajahorisondiga. Hõive ja asendusvajaduse alusandmestikuna kasutati MKM-i tööjõuprognosi raames tehtud arvutusi, mis on uuringu tegemise hetkel viimane versioon<sup>30</sup> samast andmestikust, mida kasutati OSKA valdkondlikes uuringutes. Andmete erinevused OSKA valdkonnauuringute ja siinse uuringu vahel on tingitud alusandmestiku ajalisest vahest.

### 3.1. Ametialade katmata osa hõiveprognoos

Hõive muutus tuletati ametialade katmata osale kaudsetel meetoditel varasemate OSKA valdkonnauuringute tulemuste põhjal. Ametialade katmata osale hõive muutuse prognoosi tuletamise samme on põhjalikumalt kirjeldatud metoodika peatükis (vt ptk 1).

Prognoosi kohaselt kasvab hõivatute arv OSKA valdkonnauuringutes kaetud ja katmata osadel kokku umbes 18 000 inimese võrra kümne aasta jooksul (vt tabel 5). Prognoosi järgi on aastal 2028 Eestis hõivatuid umbes 2,7% võrra enam ehk umbes 680 000 töötajat.

OSKA valdkonnauuringutega kaetud osas püsib hõivatute arv stabiilsena, suunaga väikesele kasvule (ligi 0,4% aastas) ning ametialade katmata osas stabiilne, suunaga kahanemisele (–0,2% aastas). Tervikuna on kaetud ja katmata ametialadel kiireim hõive kasv tippspetsialistide ametialarühmas, kus kümne aastaga kasvab prognoosi kohaselt hõivatute arv ligi 15%. Töötajate arv väheneb enim põllumajanduse, metsanduse, jahinduse ja kalanduse oskustöötajatel (–12% kümne aasta jooksul). Töökohtade arvu vähenemist on oodata ka lihttöötajate ametialadel, mida OSKA esimeses ringis üldjuhul ei käsitletud.

Tabel 5. OSKA esimese ringi valdkonnauuringutes ametialade kaetud ja katmata osa hõive ja hõive muutus AK pearühmades.

AK pearühm	Hõive majanduses kokku <sup>31</sup>	Ametialade kaetud osa			Ametialade katmata osa			Kokku	
		Hõive	Hõive muutus aastas	Hõive muutus %, aastas	Hõive	Hõive muutus aastas	Hõive muutus %, aastas	Hõive muutus aastas	Hõive muutus %, aastas
Juhid	87 930	69 995	265	0,4%	17 935	55	0,3%	320	0,4%
Tippspetsialistid	128 715	120 240	1 835	1,5%	8 475	65	0,7%	1 900	1,5%
Tehnikud ja keskastme spetsialistid	106 375	97 875	700	0,7%	8 500	55	0,7%	755	0,7%
Kontoritöötajad ja klienditeenindajad	39 100	34 455	–345	–1,0%	4 645	–35	–0,7%	–380	–1,0%
Teenindus- ja müügitöötajad	82 280	74 225	20	0,0%	8 055	–5	–0,1%	15	0,0%

<sup>30</sup> Tööjõuvajaduse ja -pakkumise prognoos aastani 2028. Majandus- ja Kommunikatsiooniministeerium (2020). <https://mkm.ee/et/tegevused-eesmargid/majandusareng-ja-ettevotlus/majandusanaluus>

<sup>31</sup> MKM-i tööjõuprognosi 2017.–2019. aasta keskmine.

AK pearühm	Hõive majanduses kokku <sup>31</sup>	Ametialade kaetud osa			Ametialade katmata osa			Kokku	
		Hõive	Hõive muutus aastas	Hõive muutus %, aastas	Hõive	Hõive muutus aastas	Hõive muutus %, aastas	Hõive muutus aastas	Hõive muutus %, aastas
Põllumajanduse, metsanduse, kalanduse ja jahinduse oskustöölised	9 550	9 345	-110	-1,2%	205	0	-0,9%	-110	-1,2%
Oskus- ja käsitöölised	88 680	76 880	-120	-0,2%	11 800	-10	-0,1%	-130	-0,2%
Seadme- ja masinaoperaatorid ja koostajad	67 000	58 320	-225	-0,4%	8 680	-15	-0,2%	-240	-0,4%
Lihttöölised	52 205	21 055	-15	-0,1%	31 150	-335	-1,1%	-350	-0,7%
Sõjaväelased	3 040	0	0		3 040	15	0,6%	15	0,6%
<b>Kokku</b>	<b>664 875</b>	<b>562 390</b>	<b>2 000</b>	<b>0,4%</b>	<b>102 485</b>	<b>-215</b>	<b>-0,2%</b>	<b>1 785</b>	<b>0,3%</b>

Märkus: Liidetavate summa erineb kokku väärtusest ümardamiste tõttu.

Ametialade kaetud ja katmata osas kokku muutub hõiveprognoosi järgi ametialade struktuur võrreldes MKM-i alusandmetega nii, et proportsionaalselt töötab lähitulevikus rohkem inimesi tippspetsialistide, tehnikute ja keskastmepetsialistidena (vt tabel 6). Madalama taseme ametialarühmade osakaal seevastu väheneb.

Tabel 6. Hõivatute ametialastruktuuri prognoositav muutus

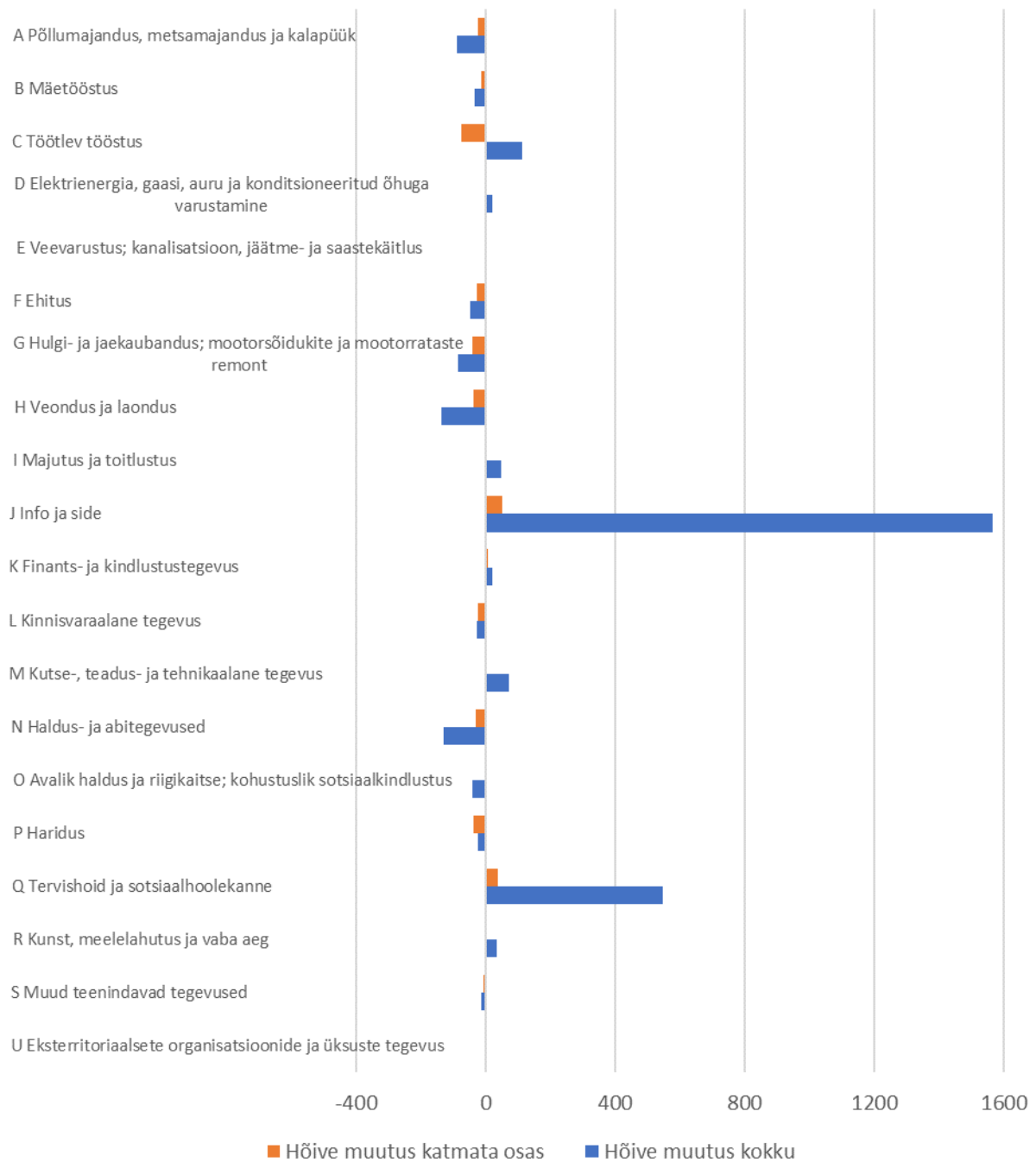
AK pearühm	Hõive kokku <sup>32</sup>	Pearühma osakaal hõivest 2018	Hõive prognoos 2028	Pearühma osakaal hõivest 2028
Juhid	87 930	13%	91 140	13%
Tippspetsialistid	128 715	19%	147 700	22%
Tehnikud ja keskastme spetsialistid	106 375	16%	113 915	17%
Kontoritöötajad ja klientideenindajad	39 100	6%	35 295	5%
Teenindus- ja müügitöötajad	82 280	12%	82 430	12%
Põllumajanduse, metsanduse, kalanduse ja jahinduse oskustöölised	9 550	1%	8 420	1%
Oskus- ja käsitöölised	88 680	13%	87 345	13%
Seadme- ja masinaoperaatorid ja koostajad	67 000	10%	64 590	9%
Lihttöölised	52 205	8%	48 705	7%
Sõjaväelased	3 040	0%	3 215	0%
<b>Kokku</b>	<b>664 875</b>		<b>682 755</b>	

Märkus: Liidetavate summa erineb kokku väärtusest ümardamiste tõttu.

<sup>32</sup> MKM-i tööjõuprognoosi 2017.–2019. aasta keskmine.



Arvuliselt tekib prognoosi kohaselt ametialade kaetud ja katmata osas kokku enim töökohti info ja side ning tervishoiu ja sotsiaalhoolekande tegevusaladel (vt joonis 9). Ametialade katmata osas on nendel tegevusaladel hõive arvuline kasv samuti suurim. Ametialade katmata osas on hõivatute vähenemine arvuliselt suurim töötlevas tööstuses. Töötleva tööstuse tegevusalal tervikuna hõive prognoosi kohaselt siiski kasvab, kuid ametialade katmata osas moodustavad suure osa lihttöötajad, mis vähendab mõnevõrra tegevusala üldist hõive kasvu.



Joonis 9. Prognoositud hõive muutus aastast majandustegevusaladel

### 3.2. Tööjõu asendamise vajadus

Vajadus uue tööjõu järele sisaldab OSKA prognoosis kaht tegurit: hõivatute arvu muutust ehk kasvu- või kahanemisvajadust, mida käsitleti peatükis 3.1, ning asendusvajadust. Asendusvajadus kajastab uut tööjõu hulka, mida vajatakse tööturult lahkuvate (eelkõige vanuse tõttu) töötajate asendamiseks<sup>33</sup>. Asendusvajaduse arvutamiseks kasutati sarnaselt OSKA valdkonnauuringutega MKM-i tööjõuprognosi asendusvajadust (2017.–2019. aasta keskmine prognoos).

Ametialade kaetud osale arvutati asendusvajadus proportsionaalselt AK ametiala hõive hõlmatusale valdkonnauuringutes ning sellest tuletati katmata osa asendusvajadus.

Vanusest ja teistest teguritest tingituna lõpetab töötamise umbes 11 500 inimest aastas<sup>34</sup>, kellest 18% moodustab valdkonnauuringutes analüüsimate ametialade osa (vt tabel 7). Asendusvajadus on suurem põllumajanduse, metsanduse, jahinduse ja kalanduse oskustöötajate ning lihttöölise ametialadel. Ametialade katmata osa asendusvajadus moodustab kogu pearühma asendusvajadusest märkimisväärsema osa sõjaväelastel ja lihttöölistel, keda on valdkonnauuringutes käsitletud suhteliselt kõige vähem.

Tabel 7. Asendusvajadus ametialade pearühmades

AK pearühm	Hõive kokku <sup>35</sup>	Asendusvajadus aastas kokku	Asendusvajaduse osakaal hõivatutest	Ametialade katmata osa osakaal asendusvajaduses
Juhid	87 930	1 435	1,6%	23%
Tippspetsialistid	128 715	2 060	1,6%	6%
Tehnikud ja keskastme spetsialistid	106 375	1 620	1,5%	10%
Kontoritöötajad ja klienditeenindajad	39 100	545	1,4%	10%
Teenindus- ja müügitöötajad	82 280	1 270	1,5%	12%
Põllumajanduse, metsanduse, kalanduse ja jahinduse oskustöölised	9 550	250	2,6%	4%
Oskus- ja käsitöölised	88 680	1 550	1,7%	17%
Seadme- ja masinaoperaatorid ja koostajad	67 000	1 405	2,1%	13%
Lihttöölised	52 205	1 365	2,6%	59%
Sõjaväelased	3 040	5	0,2%	100%
<b>Kokku</b>	<b>664 875</b>	<b>11 505</b>	<b>1,7%</b>	<b>18%</b>

<sup>33</sup> Vt ka OSKA tööjõu- ja oskuste vajaduse valdkonna uuringute metoodika versioon 2.1. Kutsekoda (2018). <https://oska.kutsekoda.ee/wp-content/uploads/2019/02/OSKA-metoodika-2.1-1.pdf>

<sup>34</sup> Tööjõuvajaduse ja -pakkumise prognoos aastani 2028. Majandus- ja Kommunikatsiooniministeerium (2020). [https://www.mkm.ee/sites/default/files/toojouprognos\\_2028\\_lyhikirjeldus.pdf](https://www.mkm.ee/sites/default/files/toojouprognos_2028_lyhikirjeldus.pdf)

<sup>35</sup> MKM-i tööjõuprognosi 2017.–2019. aasta keskmine.

### 3.3. Tööjõuvajadus kokku

Vajadus uue tööjõu järele sõltub peamiselt kahest tegurist: hõivatute arvu kasvust või kahanemisest tingitud kasvu- või kahanemisvajadusest ja vanuse tõttu tööturult lahkuvate töötajate asendusvajadusest. Siinses uuringus on hõive muutus võetud OSKA valminud valdkonnauuringutest ja uuringutes analüüsimate ametialadele tuletatud varasemate OSKA valdkonnauuringute tulemuste põhjal kaudselt (vt ptk 1). Asendusvajaduse arvutamiseks kasutati MKM-i tööjõuprognooosi asendusvajadust (vt ptk 3.2).

Siinse metanalüüsi järgi püsib hõivatute arv Eestis lähemal kümnel aastal stabiilsena, suunaga väikesele kasvule. Uue tööjõu vajadus moodustab viiendiku koguhõivest kümne aasta jooksul. **Asendusvajadusest ja hõivatute arvu muutusest lähtudes vajab Eesti tööturg arvutuslikult igal aastal umbes 13 000 uut töötajat (vt tabel 8). Tööjõuvajadusest suurema osa (87%) moodustab asendusvajadus ning väiksema osa (13%) hõive kasvu või kahanemisega seotud uue tööjõu vajadus.**

Valdkonnauuringutes hõivatutest katmata osa ei mõjuta oluliselt tööjõuvajaduse nõudluse poolt. **Ametialade katmata osa uue tööjõu vajadus on aastas ligi 1900 inimest, mis moodustab kogu tööturu tööjõuvajadusest 14%. Ilma lihttöötajate ja sõjaväelasteta moodustab valdkonnauuringutega katmata osa uue tööjõu vajadusest 11%.**

Tabel 8. Uue tööjõu vajadus aastas ametialadel

		Hõivatute arv	Kokku
Hõive muutus (A)	Kaetud osa	2 000	1 785
	Katmata osa	-215	
Asendusvajadus (B)	Kaetud osa	9 405	11 505
	Katmata osa	2 100	
Uue tööjõu vajadus (A + B)	Kaetud osa	11 405	13 290
	Katmata osa	1 885	

Arvuliselt on suurim uue tööjõu vajadus ametialade katmata osas lihttöötajate ning juhtide pearühmas (vt tabel 9). Osakaalult on ametialade katmata osas uue tööjõu vajadus suurim sõjaväelaste ja lihttöötajate pearühmades, keda oli valdkonnauuringutes analüüsitud kõige vähem.

Tabel 9. Uue töajõu vajadus aastas AK pearühmades

AK pearühm	Ametialade kaetud osa			Ametialade katmata osa			Uue töajõu vajadus kokku	
	Asendusvajadus	Hõive muutus	Uue töajõu vajadus	Asendusvajadus	Hõive muutus	Uue töajõu vajadus	Uue töajõu vajadus kokku	Ametialade katmata osa osakaal
Juhid	1 105	265	1 370	330	55	380	1 755	22%
Tippspetsialistid	1 930	1 835	3 765	130	65	195	3 960	5%
Tehnikud ja keskastme spetsialistid	1465	700	2 165	155	55	210	2 375	9%
Kontoritõõtjad ja klienditeenindajad	490	-345	145	55	-35	20	165	12%
Teenindus- ja müügitõõtjad	1 120	20	1 140	150	-5	145	1 285	11%
Põllumajanduse, metsanduse, kalanduse ja jahinduse oskustõõlised	240	-110	130	10	0	10	140	7%
Oskus- ja käsitõõlised	1 285	-120	1 165	265	-10	255	1 420	18%
Seadme- ja masinaoperaatorid ja koostajad	1 220	-225	995	185	-15	170	1 165	15%
Lihttõõlised	555	-15	540	810	-335	475	1 015	47%
Sõjaväelased	0	0	0	5	15	20	20	100%
<b>Kokku</b>	<b>9 405</b>	<b>2 000</b>	<b>11 405</b>	<b>2 100</b>	<b>-215</b>	<b>1 885</b>	<b>13 290</b>	<b>14%</b>

### 3.4. Edasised sammud

Siinse uuringu hõiveprognoos (hõive muutuse osakaal hõivatutest aastas) on sisendiks OSKA 2020+ andmemudelile ning sisaldab OSKA valdkonnauuringute hõiveprognoosi ja valdkonnauuringutega katmata osas siinset uuringus tuletatud hõiveprognoosi. Uuringu tulemused aitavad hinnata OSKA valdkonnauuringutega katmata töajõu nõudluse osa mõju kogu töajõuvajadusele.

Uuringus tuletatud hõiveprognoos on esialgne. Üleminek MKM-i hõiveandmetelt TÕR-i andmetele võib järgmises OSKA ringis muuta põhikutsealasse hõlmatud AK ametialasid või AK ametialast hõlmatuse osakaale. Samuti võib hõive andmeallika muutumisel muutuda ka arvuline töajõuvajadus. Seetõttu uuendatakse siinset OSKA 2020+ andmemudelile koostatud sisendit edaspidi värskemate sisendandmete põhjal. Uuringus tuletatud hõive prognoosi täpsustatakse ka järgmiste OSKA valdkonnauuringute põhjal, mis käsitlevad valdkonna ametialadel hõivatute arvu muutust põhjalikumalt.

OSKA uuringute järgmises ringis prognoositakse kõikides tegevusalades igale AK ametialale hõive muutus. See tähendab, et edaspidi ei jää ametialadest ükski katmata ning hõiveprognoos koostatakse näiteks ka lihttõõtjatele ja väikese hõivatute arvuga ametialadele. Olenevalt valdkonna või sektori eripäradest ja vajadusest võib hõiveprognoosi koostada üldisemal tasemel, kui on OSKA valdkonnauuringutes tavapärane, nt kogu valdkonna tegevusalade või suuremate ametialagruppide kohta.

OSKA üks eesmärke on hinnata, kas töajõuvajaduse rahuldamiseks praegusest koolituspakkumisest piisab. Siinset hõiveprognoosi kasutatakse sisendina OSKA üldprognoosis, mis annab tervikvaate

lähituleviku tööjõuvajadusest ning koolilõpetajate piisavusest tööjõuvajaduse katmiseks. Muuhulgas hinnatakse koolituspakkumise piisavust ka valdkonnauuringutes katmata osale, mille jaoks pakub siinse uuringu tulemus detailsemat sisendit.

Järgmiste OSKA uuringute puhul aitab ametialade katmata osade väljaselgitamine otsustada, milliseid seni katmata ametialasid hõlmata põhikutsealadesse või kas muuta ametiala hõlmatuse osakaalu põhikutsealas ning millistesse OSKA valdkondadesse võiks hõlmata varem valdkondadega sidumata tegevusalad. Samuti annab uuring mõtteid OSKA sisemiste tööprotsesside parandamiseks (nt uuringu valmides vajaliku info täpsem ja mitmekülgsem talletamine).

Eeldatavalt pakub teave sellest, millist osa tööturust OSKA senised valdkonnauuringud ei kata ning kui suure osa moodustab katmata osa kogu tööjõuvajadusest, huvi ka OSKA tulemuste kasutajatele ning aitab paremini ühildada tööturuvajadusi koolituspakkumisega.

## Kasutatud allikad<sup>36</sup>

Ametite klassifikaator (AK2008ap).

[http://metaweb.stat.ee/view\\_xml.htm?id=3005499&siteLanguage=ee](http://metaweb.stat.ee/view_xml.htm?id=3005499&siteLanguage=ee)

Eesti majanduse tegevusalade klassifikaator 2008. <https://www.rik.ee/et/e-ariregister/emtaktegevusalad>

Jöers-Türn, K., Krusell, S. (2017). Tulevikuvaade tööjõu- ja oskuste vajadusele: põllumajandus ja toiduainetööstus. Uuringu terviktekst. Tallinn: SA Kutsekoda, OSKA.

<https://oska.kutsekoda.ee/field/pollumajandus-jatoiduainetoostus/>

Jöers-Türn, K., Leoma, R. (2016). Tulevikuvaade tööjõu- ja oskuste vajadusele: sotsiaaltöö valdkond. Uuringu terviktekst. Tallinn: SA Kutsekoda, OSKA. <https://oska.kutsekoda.ee/field/sotsiaalto/>

Kaitseministeeriumi valitsemisala sisend riigi eelarvestrateegiasse 2021–2024. Kaitseministeerium (2020). [https://www.rahandusministeerium.ee/et/system/files\\_force/document\\_files/lisa3-kam-valitsemisala-programmid-res-2024-protsessi.docx?download=1](https://www.rahandusministeerium.ee/et/system/files_force/document_files/lisa3-kam-valitsemisala-programmid-res-2024-protsessi.docx?download=1)

Kaelep, T., Leemet, A. (2016). Tulevikuvaade tööjõu- ja oskuste vajadusele: metalli- ja masinatööstus. Uuringu terviktekst. Tallinn: SA Kutsekoda, OSKA. <https://oska.kutsekoda.ee/field/metalli-ja-masinatoostus/>

Kaelep, T., Leemet, A. (2017). Tulevikuvaade tööjõu- ja oskuste vajadusele: transport, logistika, mootorsõidukite remont ja hooldus. Uuringu terviktekst. Tallinn: SA Kutsekoda, OSKA. <https://oska.kutsekoda.ee/field/transportlogistika-mootorsoidukite-muuk-ja-remont/>

Kaelep, T., Leemet, A. (2018). Tulevikuvaade tööjõu- ja oskuste vajadusele: kaubandus, rentimine ja parandus. Uuringu terviktekst. Tallinn: SA Kutsekoda, OSKA. <https://oska.kutsekoda.ee/field/kaubandus-ja-rentimine/>

Kaelep, T., Leemet, A. (2019). Tulevikuvaade tööjõu- ja oskuste vajadusele: siseturvalisus ja õigus. Õiguse alavaldkond. Uuringu terviktekst. Tallinn: SA Kutsekoda, OSKA. <https://oska.kutsekoda.ee/field/siseturvalisus-ja-oigus/>

Kaelep, T., Leemet, A. (2020). Tulevikuvaade tööjõu- ja oskuste vajadusele: siseturvalisus ja õigus. Siseturvalisuse alavaldkond. Uuringu terviktekst. Tallinn: SA Kutsekoda, OSKA. <https://oska.kutsekoda.ee/field/siseturvalisus-ja-oigus/>

Kitt, E., Leoma, R. (2016). Tulevikuvaade tööjõu- ja oskuste vajadusele: metsandus ja puidutööstus. Uuringu terviktekst. Tallinn: SA Kutsekoda, OSKA. <https://oska.kutsekoda.ee/field/metsandus-ja-puidutoostus/>

Kitt, E., Leoma, R., Aarna, O. (2017). Tulevikuvaade tööjõu- ja oskuste vajadusele: keemia-, kummi-, plasti- ja ehitusmaterjalitööstus. Uuringu terviktekst. Tallinn: SA Kutsekoda, OSKA. <https://oska.kutsekoda.ee/field/keemia-kummi-plasti-jaehitusmaterjalide-toostus/>

Konkurentsivõime kava „Eesti 2020“. <https://riigikantselei.ee/et/konkurentsivoime-kava-est-2020>

Krusell, S., Pihl, K. (2020). Tulevikuvaade tööjõu- ja oskuste vajadusele: avalik haldus. Uuringu terviktekst. Tallinn: SA Kutsekoda, OSKA. <https://oska.kutsekoda.ee/field/avalik-haldus/>

---

<sup>36</sup> Kasutatud allikate veebilingid on 27.05.2021 seisuga.

Lepik, I., Uiboupin, M. (2017). Tulevikuvaade tööjõu- ja oskuste vajadusele: ehitus. Uuringu terviktekst. Tallinn: SA Kutsekoda, OSKA. <https://oska.kutsekoda.ee/field/ehitus/>

Lepik, I., Uiboupin, M. (2018). Tulevikuvaade tööjõu- ja oskuste vajadusele: majutus, toitlustus ja turism. Uuringu terviktekst. Tallinn: SA Kutsekoda, OSKA. <https://oska.kutsekoda.ee/field/majutus-toitlustus-ja-turism/>

Lepik, I., Uiboupin, M. (2019). Tulevikuvaade tööjõu- ja oskuste vajadusele: kinnisvarateenused. Uuringu terviktekst. Tallinn: SA Kutsekoda, OSKA. <https://oska.kutsekoda.ee/field/kinnisvarateenused/>

Lepik, I., Uiboupin, M. (2020). Tulevikuvaade tööjõu- ja oskuste vajadusele: isikuteenused. Uuringu terviktekst. Tallinn: SA Kutsekoda, OSKA. <https://oska.kutsekoda.ee/field/isikuteenused/>

Mets, U., Leoma, R. (2016). Tulevikuvaade tööjõu- ja oskuste vajadusele: info- ja kommunikatsioonitehnoloogia. Uuringu terviktekst. Tallinn: SA Kutsekoda, OSKA. <https://oska.kutsekoda.ee/field/info-jakommunikatsioonitehnoloogia/>

Mets, U., Veldre, V. (2017). Tulevikuvaade tööjõu- ja oskuste vajadusele: tervishoid. Uuringu terviktekst. Tallinn: SA Kutsekoda, OSKA. <https://oska.kutsekoda.ee/field/tervishoid/>

Mets, U., Viia, A. (2019). Tulevikuvaade tööjõu- ja oskuste vajadusele – kultuur ja loometegevus: etenduskunstid, käsitöö, museoloogia, muusika, raamatukogundus, sport. Uuringuaruanne. Tallinn: SA Kutsekoda, OSKA. <https://oska.kutsekoda.ee/field/kultuur-ja-loometegevus-i/>

Mets, U., Viia, A. (2020). Tulevikuvaade tööjõu- ja oskuste vajadusele: finantsvaldkond. Uuringuaruanne. Tallinn: SA Kutsekoda, OSKA. <https://oska.kutsekoda.ee/field/finantsvaldkond/>

Mets, U., Viia, A. 2018. Tulevikuvaade tööjõu- ja oskuste vajadusele: haridus ja teadus. Uuringuaruanne. Tallinn: SA Kutsekoda, OSKA. <https://oska.kutsekoda.ee/field/haridus/>

OSKA tööjõu- ja oskuste vajaduse valdkonna uuringute metoodika versioon 2.1. Kutsekoda (2018). <https://oska.kutsekoda.ee/wp-content/uploads/2019/02/OSKA-metoodika-2.1-1.pdf>

Pihl, K., Krusell, S. (2019). Tulevikuvaade tööjõu- ja oskuste vajadusele: kultuur ja loometegevus II: audiovisuaalvaldkond, sõna ja keel, turundus ja kommunikatsioon, disain ja kunst, trükitööstus. Uuringu terviktekst. Tallinn: SA Kutsekoda, OSKA. <https://oska.kutsekoda.ee/field/kultuur-ja-loometegevus-ii/>

Rosenblad, Y., Tilk, R. (2019). Tulevikuvaade tööjõu- ja oskuste vajadusele: vee- ja jäätmemajandus ning keskkond. Uuringu terviktekst. Tallinn: SA Kutsekoda, OSKA. <https://oska.kutsekoda.ee/field/vee-ja-jaatmemajandus-keskkond/>

Rosenblad, Y., Tilk, R., Mets, U., Pihl, K., Ungro, A., Uiboupin, M., Lepik, I., Leemet, A., Kaelep, T., Krusell, S., Viia, A., Leoma, R. (2020). COVID-19 põhjustatud majanduskriisi mõju tööjõu- ja oskuste vajaduse muutusele. Uuringuaruanne. Tallinn: SA Kutsekoda, OSKA. [https://oska.kutsekoda.ee/wp-content/uploads/2021/01/OSKA\\_COVID-19\\_eriuring\\_11.01.2021\\_loplik.pdf](https://oska.kutsekoda.ee/wp-content/uploads/2021/01/OSKA_COVID-19_eriuring_11.01.2021_loplik.pdf)

Rosenblad, Y., Tilk, R., Sõmer, K. (2018). Tulevikuvaade tööjõu- ja oskuste vajadusele: personali- ja administratiivtöö ning ärinõustamine. Uuringu terviktekst. Tallinn: SA Kutsekoda, OSKA. <https://oska.kutsekoda.ee/field/personalitoo-ja-noustamine/>

Strateegia „Eesti 2035“. <https://valitsus.ee/strateegia-eesti-2035-arengukavad-ja-planeering/strateegia>

Sõmer, K., Rosenblad, Y. (2016). Tulevikuvaade tööjõu- ja oskuste vajadusele: arvestusala. Uuringu terviktekst. Tallinn: SA Kutsekoda, OSKA. <https://oska.kutsekoda.ee/field/arvestusala/>

Sõmer, K., Rosenblad, Y. (2017). Tulevikuvaade tööjõu- ja oskuste vajadusele: energeetika ja kaevandamine. Uuringu terviktekst. Tallinn: SA Kutsekoda, OSKA. <https://oska.kutsekoda.ee/field/energeetika-ja-kaevandamine/>

Tööjõuvajaduse ja -pakkumise prognoos aastani 2028. Majandus- ja Kommunikatsiooniministeerium (2020). [https://www.mkm.ee/sites/default/files/toojouprognos\\_2028\\_lyhikirjeldus.pdf](https://www.mkm.ee/sites/default/files/toojouprognos_2028_lyhikirjeldus.pdf)

Ungro, A., Leoma, R. (2018). Tulevikuvaade tööjõu- ja oskuste vajadusele: rõiva-, tekstiili- ja nahatööstus. Uuringu terviktekst. Tallinn: SA Kutsekoda, OSKA. <https://oska.kutsekoda.ee/field/tekstiili-ja-roivatoostus/>



## Lisa 1. 0% kaetusega ametialad

436-st AK klassifikaatori 4. taseme ametialast on kas täielikult või osaliselt OSKA uuringutesse hõlmatud ja hõive muutust prognoositud 344-le. OSKA valdkonnauuringutes täielikult analüüsimate, st 0% kaetusega ametialasid on 92, millel on hõivatuid 48 520 (vt tabel 10). Tabelis 11 on 0% kaetusega AK ametialad ning lühike selgitus OSKA esimese ringi uuringutest väljajäämise põhjuse kohta.

Tabel 10. 0% kaetusega ametialade arv ja hõive AK pearühmades. Hõiveandmed: MKM

AK pearühm	Hõive 0% kaetusega ametialadel	0% kaetusega ametialade hõivatute osakaal kõikidest 0% kaetusega ametialadest	0% kaetusega AK ametialade arv	0% kaetusega AK ametialade osakaal kõikidest 0% kaetusega ametialadest
Juhid	1 695	3%	3	3%
Tippspetsialistid	1 415	3%	8	9%
Tehnikud ja keskastme spetsialistid	1 800	4%	13	14%
Kontoritöötajad ja klienditeenindajad	1 835	4%	4	4%
Teenindus- ja müügitöötajad	6 330	13%	14	15%
Põllumajanduse, metsanduse, jahinduse ja kalanduse oskustöölised	190	0%	8	9%
Oskus- ja käsitöölised	1 000	2%	11	12%
Seadme- ja masinaoperaatorid ja koostajad	190	0%	3	3%
Lihttöölised	31 025	64%	25	27%
Sõjaväelased	3 040	6%	3	3%
<b>Kokku</b>	<b>48 520</b>	<b>100%</b>	<b>92</b>	<b>100%</b>

Tabel 11. 0% kaetusega AK ametialad. Hõiveandmed: MKM

AK kood	AK ametiala nimetus	Hõive <sup>37</sup>	Seonduv OSKA valdkond <sup>38</sup>	Selgitus analüüsist väljajäämisele
1113	Külavanemad	5	Avalik haldus	Väike hõivatute arv
1120	Suurettevõtete tegevdirektorid ja tippjuhid	110	määramata	Väike hõivatute arv
1346	Finantsvahendus- ja kindlustusteenuste juhid	1580	Finantsteenused	Üldjuhtimise ja juhtimisega seotud ametite tööjõuvajadust ei hinnatud
2230	Täiendmeditsiini ja loodusravi tippspetsialistid	45	Isikuteenused	Väike hõivatute arv. Uuringus on käsitletud, kuid ei olnud põhikutseala
2265	Dieedi ja toitumise tippspetsialistid	50	Tervishoid	Väike hõivatute arv
2267	Optomeetria tippspetsialistid	15	Tervishoid	Väike hõivatute arv

<sup>37</sup> MKM-i tööjõuprognosi 2017.–2019. aasta keskmine.

<sup>38</sup> Ametialaga seonduv lähedane valdkond. Valdkonna nime lühendid: loometegevus I – etenduskunstid, käsitöö, museoloogia, muusika, raamatukogundus ja sport; loometegevus II – audiovisuaal, sõna ja keel, turundus ja kommunikatsioon, disain ja kunst, trükitööstus.

AK kood	AK ametiala nimetus	Hõive <sup>37</sup>	Seonduv OSKA valdkond <sup>38</sup>	Selgitus analüüsist väljajäämisele
2269	Tervishoiu tippspetsialistid, mujal liigitamata	230	Tervishoid	Ei olnud põhikutseala
2356	Infotehnoloogia erakoolitajad	220	Haridus ja teadus	Ei olnud põhikutseala
2434	IKT-lahenduste müügi tippspetsialistid	445	Info- ja kommunikatsioonitehnoloogia	Ei olnud põhikutseala
2636	Religioonivaldkonna tippspetsialistid	370	Avalik haldus	Ei olnud uuringu fookuses
2659	Loomingulised töötajad, mujal liigitamata	40	Loometegevus I	Väike hõivatute arv
3139	Tööstuse protsessijuhtimistehnikud, mujal liigitamata	130	Tööstus	Väike hõivatute arv
3142	Põllumajandustehnikud	155	Põllumajandus ja toiduainetööstus	Väike hõivatute arv
3155	Lennuohutuselektroonika tehnikud	15	Transport, logistika, mootorsõidukite remont ja hooldus	Väike hõivatute arv
3222	Ämmaemanda abid	85	Tervishoid	Ei olnud põhikutseala
3230	Täiendmeditsiini ja loodusravi keskastmespetsialistid	65	Isikuteenused	Väike hõivatute arv. Uuringus on käsitletud, kuid ei olnud põhikutseala
3252	Meditsiiniregistrate ja terviseteebe keskastme spetsialistid	160	Tervishoid	Ei olnud põhikutseala
3253	Kohalike omavalitsuste tervishoiutöötajad	10	Tervishoid	Väike hõivatute arv
3254	Optometristid ja optikud	335	Tervishoid	Uuringus on käsitletud, kuid ei ole prognoositud hõive muutust
3256	Abiarstid	190	Tervishoid	Ei olnud põhikutseala
3324	Kaubamaaklerid	100	määramata	Väike hõivatute arv
3413	Religioonivaldkonna keskastmespetsialistid	105	Avalik haldus	Ei olnud uuringu fookuses
3421	Sportlased	205	Loometegevus I	Fookuses olid treenerid. (Kutseliste) sportlaste prognoosi ei tehtud
3433	Galeriide, muuseumide ja raamatukogude tehnilised töötajad	245	Loometegevus I	Ei olnud põhikutseala
4212	Kihlvedude vahendajad, krupjeed jm hasartmängutöötajad	650	Loometegevus I	Ei olnud uuringu fookuses
4213	Pandimajapidajad ja rahalaenajad	130	Finantsteenused	Väike hõivatute arv
4227	Uuringute, sh turu-uuringute küsitlejad	240	Loometegevus II	Ei olnud uuringu fookuses
4322	Tootmisarvestuse kontoritöötajad	815	Tööstus	Hõivatud jagunevad valdkondade vahel, mistõttu oli hõive eraldi valdkondades väike

AK kood	AK ametiala nimetus	Hõive <sup>37</sup>	Seonduv OSKA valdkond <sup>38</sup>	Selgitus analüüsist väljajäämisele
5112	Kontrolörid ja konduktorid	160	Transport, logistika, mootorsõidukite remont ja hooldus	Ei olnud põhikutseala. Ei eelda pikemat väljaõpet
5161	Astroloogid, ennustajad jms töötajad	10	Isikuteenused	Väike hõivatute arv
5162	Seltsilised ja teenrid	0	Isikuteenused	Väike hõivatute arv
5163	Surnumatjad ja lahkunute korrastajad	85	Isikuteenused	Väike hõivatute arv
5164	Lemmikloomade hooldajad	295	Loometegevus I / Põllumajandus ja toiduainetööstus / Isikuteenused	Väike hõivatute arv jaguneb valdkondade vahel. Käsitleti osaliselt isikuteenustes, aga ei olnud põhikutseala
5165	Sõiduõpetajad	405	Haridus ja teadus	Ei olnud põhikutseala
5169	Isikuteenindajad, mujal liigitamata	45	Isikuteenused	Väike hõivatute arv
5212	Toidu välimüüjad	20	Majutus, toitlustus ja turism	Väike hõivatute arv
5241	Rõiva- jm modellid	50	Isikuteenused	Väike hõivatute arv
5242	Tootetutvustajad	275	Kaubandus, rentimine ja parandus	Ei olnud põhikutseala. Ei eelda pikemat väljaõpet
5243	Lävemüüjad	50	Kaubandus, rentimine ja parandus	Väike hõivatute arv. Ei eelda pikemat väljaõpet
5312	Õpetajaabid	2995	Haridus ja teadus	Uuringus on kutseala käsitletud (sh tehtud ettepanek), kuid hõive muutust ei prognoositud
5329	Tervishoiu hooldustöötajad, mujal liigitamata	1765	Tervishoid	Uuringus on käsitletud, kuid ei ole prognoositud hõive muutust
5419	Turvatöötajad, mujal liigitamata	175	Siseturvalisus	Ei olnud põhikutseala. Olemuselt ei sobinud uuringus käsitletud turvatöötajatega kokku
6112	Puuvilja- ja marjakasvatavad	50	Põllumajandus ja toiduainetööstus	Väike hõivatute arv. Sobivad taimekasvatavate põhikutsealasse
6129	Loomakasvatuse oskustöölised, mujal liigitamata	85	Põllumajandus ja toiduainetööstus	Väike hõivatute arv. Sobivad loomakasvatavate ja linnukasvatavate põhikutsealasse
6223	Avamerekalurid	40	Põllumajandus ja toiduainetööstus	Väike hõivatute arv
6224	Jahimehed ja karusnahakütid	5	Põllumajandus ja toiduainetööstus	Väike hõivatute arv
6310	Oma tarbeks taimekasvatusega tegelevad talunikud	5	Põllumajandus ja toiduainetööstus	Väike hõivatute arv
6320	Oma tarbeks loomakasvatusega tegelevad talunikud	5	Põllumajandus ja toiduainetööstus	Väike hõivatute arv

AK kood	AK ametiala nimetus	Hõive <sup>37</sup>	Seonduv OSKA valdkond <sup>38</sup>	Selgitus analüüsist väljajäämisele
6330	Oma tarbeks segapõllumajandusega tegelevad talunikud	puudub	Põllumajandus ja toiduainetööstus	Väike hõivatute arv
6340	Oma tarbeks kalapüügi, jahi ja metsasaaduste korjamisega tegelejad	0	Põllumajandus ja toiduainetööstus	Väike hõivatute arv
7113	Kiviraidurid, -tahujad jms tööliselised	245	Keemia-, kummi-, plasti- ja ehitusmaterjalitööstus	Ei olnud põhikutseala
7211	Valuvormide ja kärnide valmistajad	40	Metalli- ja masinatööstus	Väike hõivatute arv
7215	Troppijad ja trossijätkajad	180	Metalli- ja masinatööstus	Ei olnud põhikutseala
7234	Jalgrataste jms sõidukite mehaanikud	100	Kaubandus, rentimine ja parandus	Väike hõivatute arv
7311	Täppisinstrumentide valmistajad ja parandajad	110	Metalli- ja masinatööstus	Väike hõivatute arv
7312	Pillimeistrid ja -häälestajad	65	Loometegevus I	Väike hõivatute arv
7319	Käsitöömeistrid, mujal liigitamata	65	Loometegevus I	Väike hõivatute arv. Uuringus keskenduti kasutatavast materjalist lähtuvatele põhikutsealadele (nt tekstiil, klaas, puit jne)
7515	Toidu ja jookide degusteerijad ja hindajad	150	Põllumajandus ja toiduainetööstus	Väike hõivatute arv
7516	Tubakatöötajad ja tubakatoote valmistajad	puudub	määramata	Väike hõivatute arv
7541	Allveetöötajad	35	määramata	Väike hõivatute arv
7549	Oskus- ja käsitöölised, mujal liigitamata	10	määramata	Väike hõivatute arv
8113	Puurseadmete operaatorid	105	Ehitus	Ei olnud uuringu fookuses
8132	Fotograafiatoodete masinate operaatorid	70	Loometegevus II	Ei olnud uuringu fookuses
8321	Mootorrattajuhid	15	Transport, logistika, mootorsõidukite remont ja hooldus	Väike hõivatute arv
9121	Pesupesijad ja triikijad	550	Kinnisvara	Lihttöötajaid üldjuhul ei käsitletud
9122	Sõidukite käsipesijad	460	Transport, logistika, mootorsõidukite remont ja hooldus	Lihttöötajaid üldjuhul ei käsitletud
9211	Taimikasvatuse lihttöölised	215	Põllumajandus ja toiduainetööstus	Lihttöötajaid üldjuhul ei käsitletud
9212	Loomakasvatuse lihttöölised	975	Põllumajandus ja toiduainetööstus	Lihttöötajaid üldjuhul ei käsitletud
9213	Segapõllumajanduse lihttöölised	340	Põllumajandus ja toiduainetööstus	Lihttöötajaid üldjuhul ei käsitletud
9214	Aianduse lihttöölised	640	Põllumajandus ja toiduainetööstus	Lihttöötajaid üldjuhul ei käsitletud
9215	Metsanduse lihttöölised	370	Metsandus ja puidutööstus	Lihttöötajaid üldjuhul ei käsitletud

AK kood	AK ametiala nimetus	Hõive <sup>37</sup>	Seonduv OSKA valdkond <sup>38</sup>	Selgitus analüüsisist väljajäämisele
9216	Kalapüügi ja vesiviljeluse lihttöölised	20	Põllumajandus ja toiduainetööstus	Lihttöötajaid üldjuhul ei käsitletud
9311	Mäetööstuse lihttöölised	330	Energeetika ja kaevandamine	Lihttöötajaid üldjuhul ei käsitletud
9312	Rajatiste ehituse lihttöölised	1070	Ehitus	Lihttöötajaid üldjuhul ei käsitletud
9313	Hooneehituse lihttöölised	1160	Ehitus	Lihttöötajaid üldjuhul ei käsitletud
9321	Pakkijad	3360	määramata	Lihttöötajaid üldjuhul ei käsitletud
9329	Töötleva tööstuse lihttöölised, mujal liigitamata	4700	määramata	Lihttöötajaid üldjuhul ei käsitletud
9331	Käsi- ja pedaalsõidukijuhid	puudub	Transport, logistika, mootorsõidukite remont ja hooldus	Lihttöötajaid üldjuhul ei käsitletud
9332	Loomveokijuhid	5	Transport, logistika, mootorsõidukite remont ja hooldus	Lihttöötajaid üldjuhul ei käsitletud
9333	Transporditöölised ja laadijad	2405	määramata	Lihttöötajaid üldjuhul ei käsitletud
9334	Kaubaladujad	1935	Kaubandus, rentimine ja parandus	Lihttöötajaid üldjuhul ei käsitletud
9510	Tänaval jms kohtades teenuse osutajad	55	määramata	Lihttöötajaid üldjuhul ei käsitletud
9520	Välimüüjad (v.a toidu- ja joogimüüjad)	15	Kaubandus, rentimine ja parandus	Lihttöötajaid üldjuhul ei käsitletud
9613	Välikoristajad, tootmis- hoonete koristajad jms lihttöölised	6020	Kinnisvara	Lihttöötajaid üldjuhul ei käsitletud
9621	Käskjalad, pakkide kätetoimetajad ja pakikandjad	55	määramata	Lihttöötajaid üldjuhul ei käsitletud
9622	Halduse abitöölised	1675	Kinnisvara	Lihttöötajaid üldjuhul ei käsitletud
9623	Arvestikontrolörid ning müügi- ja parkimisautomaatide rahakogujad	60	määramata	Lihttöötajaid üldjuhul ei käsitletud
9624	Vee ja küttepuude kogujad	30	määramata	Lihttöötajaid üldjuhul ei käsitletud
9629	Lihttöölised, mujal liigitamata	4580	määramata	Lihttöötajaid üldjuhul ei käsitletud
0110	Sõjaväe ohvitserid	puudub	määramata	Sõjaväelasi ei käsitletud
0210	Sõjaväe allohvitserid	puudub	määramata	Sõjaväelasi ei käsitletud
0310	Sõjaväe reakoosseis	3040	määramata	Sõjaväelasi ei käsitletud